

УТВЕРЖДАЮ

Заместитель председателя
Могилевского городского
исполнительного комитета,
председатель комиссии по
чрезвычайным ситуациям при
Могилевском горисполкоме

_____ Вераксо А.В.
« ____ » _____ 2016 г.

КОМПЛЕКСНЫЙ ПЛАН

мероприятий по санитарной охране территории г. Могилева от заноса и распространения инфекционных заболеваний, имеющих Международное значение, на 2016-2025 годы

ПАСПОРТ

КОМПЛЕКСНЫЙ ПЛАН

мероприятий по санитарной охране территории г. Могилева от заноса и распространения инфекционных заболеваний, имеющих Международное значение, на 2016-2025 годы

Структура и содержание паспорта по санитарной охране территории город Могилева.

Город Могилев расположен в средней полосе Восточной Беларуси. Центральная часть города расположена на плоскогорье с плавным повышением на север. С востока и запада город пересекают глубокие овраги, по которым протекают река Дубровенка, Струшня и Дебря, впадающие в реку Днепр. Южную часть города пересекает река Днепр на протяжении 12 км, средняя ширина его 90 метров. В черте города имеются открытые водоемы (в восточной части искусственный пруд Печерский на реке Дубровенка и Гребеневское озеро находится на юго-западной части). Граничит с запада Минское шоссе, с севера Шкловское, с востока Витебское, с юга Гомельское шоссе.

Климат умеренно-континентальный, средняя годовая температура + 5,7 градусов С, что способствует размножению грызунов (крыс, мышей), комаров, переносчиков инфекционных болезней.

Продолжительность периода с температурой воды поверхностных водоемов 160С и выше (в днях) 92 (май-8дней, июнь-25 дней, июль- 29 дней, август 30 дней).

Город Могилев имеет транспортные связи, воздушные с Германией, Турцией, Польшей, Болгарией, Россией, железнодорожные с городом Минском, Гомелем, Орша, Москва, Санкт-Петербург, Одесса, Киев и другие. Автомобильные - проходит шоссе Киев-Гомель-Орша-Санкт-Петербург, Шоссейными дорогами сообщается с городом Минском, с городом Бобруйском, Орша, Гомелем и другими.

Могилевский речной порт относится к Министерству транспорта РБ, осуществляет перевозку грузов в порты Днепровского бассейна, перевозка пассажиров не проводится. В последние годы основная функция порта свелась к добыче и реализации речного песка для строительных целей.

Численность населения на 1.01.2016г.-378077 человек, в том числе детей 75168 человек.

Количественная характеристика и структура миграционной активности населения в 2015г.:

миграционный прирост населения (сальдо миграции) - 2572

коэффициент интенсивности чистой миграции (отношение сальдо миграции к численности населения территории на 1000 человек) – 6,8

коэффициент интенсивности миграционного оборота (отношение суммы прибывших и выбывших к численности населения территории в %) - 0,03

Отмечается миграция населения связанная с потоком беженцев, процесс выезда и въезда в город из ближнего и дальнего зарубежья грузового транспорта, туристических групп и частных лиц, в том числе в страны неблагополучные по ООИ (Турция, Китай). Профиль развития народного хозяйства – промышленный. Товары и сырье поступают в основном из благополучных по

особо опасным инфекциям территории: России, Украины, Литвы, Латвии, Молдовы, Польши, Германии Болгарии товары по линии государственных, коммерческих структур и от частных лиц из Турции и Китая.

Характеристика территориальной инфекционной патологии по особо опасным, зоонозным природно-очаговым инфекциям (сибирская язва, туляремия, бруцеллез, лептоспироз, иерсиниозы, ГЛПС, арбовирусные инфекции) и другим нозологическим формам, которые могут характеризовать эффективность функционирования различных механизмов заражения человека на конкретной административной территории и составлять нозологическую структуру для дифференциальной диагностики при выявлении карантинных и других особо опасных инфекций: в 2015 году наблюдался спорадический уровень заболеваемости зоонозными природно-очаговыми инфекциями, зарегистрировано 5 случаев лептоспироза, 31 случай ГЛПС и 1 случай туляремии. Заболеваний малярией, арбовирусными инфекциями, сибирской язвой, бруцеллезом не зарегистрировано. На учёте находится 3 стационарно не благополучных пункта по сибирской язве. Карантинные и другие особо опасные инфекции в городе не регистрировались с 1994 года.

На территории города Могилева находятся предприятия пищевой промышленности, вырабатывающие продукты питания для населения города: УКХ «Могилевская молочная компания «Бабушкина крынка», ОАО «Могилевский мясокомбинат», ОАО «Могилевская фабрика мороженого», ОАО «Могилевоблпищепром», ОАО «Алмаз», ОАО «Булочно-кондитерская «Домочай», кондитерский цех Могилевского РайПО, ОАО «Могилевхлебопродукт».

Все предприятия пищевой промышленности подключены к централизованным сетям водоснабжения, канализации, обеспечены горячей проточной водой. Отопление - либо централизованное, либо местное – посредством котельной. Освещение - естественное и искусственное с помощью ламп накаливания и люминесцентных ламп. Имеется приточно-вытяжная вентиляция с механическим побуждением и естественная вентиляция. Санитарно-бытовое обеспечение: имеются гардеробы с отдельным хранением верхней одежды и спецодежды, санузлы, душевые, комнаты гигиены женщин. Созданы условия для соблюдения правил личной гигиены. Предприятия обеспечены моющими и дезинфицирующими средствами. На всех предприятиях разработаны и согласованы программы производственного контроля. Предприятия имеют изотермический и охлаждаемый транспорт для транспортировки скоропортящихся продуктов как в пределах города, так и за его пределы. Вся исследованная продукция на микробиологические и физико-химические показатели в основном соответствует требованиям нормативно-директивных документов.

Водоснабжение эпидзначимых объектов и коммунального сектора города централизованное от МГ КУП «Горводоканал» – 7 водозаборов из подземных водоисточников. Слив стоков осуществляется в городскую канализацию со сбросом сточных вод в реку Днепр ниже черты города после очистки на сооружения биологической очистки МГ КУП «Горводоканал».

В городе отмечается недостаточное количество общественных туалетов (при норме 360 мест, имеется 140). В городе имеется 3 зоны рекреации: р. Днепр, Святое озеро, Печерское озеро.

Санитарная очистка города планово-регулярная, охват коммунального сектора 100%, индивидуального сектора 97%. Из 6 функционирующих бань в городе, баня № 1 МГ КУП «Горводоканал» на капитальном ремонте. В индивидуальном секторе при вводе воды в дом, канализация осуществляется в выгребную яму с последующим вывозом канализационных стоков на сливную станцию.

С целью проведения мониторинга за вибропейзажем установлено 9 точек по отбору проб воды из поверхностных водоемов на форму 30. Периодически из реки Днепр, Печерского и Гребеневского озера выделяются НАГ – вибрионы 1 группы Хейберга. Холерный вибрион (вирулентный) Эль-Тор из проб воды реки Днепр выделялся 19.06.93г.

Инфраструктура и состояние противоэпидемической готовности органов и учреждений здравоохранения (города, обеспечивающих его санитарную охрану от завоза и распространения особо опасных инфекций): единичные, групповые (лечебно-профилактические организации – госпитальная база: госпиталь, провизорный госпиталь, изолятор, обсерватор; противоэпидемические бригады, дезинфекционные, дератизационные, дезинсекционные подразделения; лабораторная база). Обеспеченность кадрами на 01.01.16г. – 100%.

Выводы: Могилев относится к 3 типу, подтипу А эпидзначимых проявлений холеры, последний год, когда выделялся холерных вибрион Эль-Тор из проб воды реки Днепр-19.06.93г.

Периодически при исследовании проб воды открытых водоемов на холерный вибрион выделяется НАГ-вибрионы 1 группы Хейберга из реки Днепр, Печерского и Гребеневского озера.

Наряду с удовлетворительным санитарно-гигиеническим состоянием в городе в целом (высокая обеспеченность населения централизованным водоснабжением, в том числе горячим, канализованием), отмечаются перебои в подаче воды в различных районах города, аварии на канализационных системах, нарушение санитарных правил зон отдыха населения, не полностью решены гигиенические вопросы санитарной очистки в частном секторе.

Питьевое водоснабжение осуществляется из подземных водоисточников (7 водозаборов).

В городе имеется 3 зоны рекреации: р. Днепр, Святое озеро, Печерское озеро.

Наименование

КОМПЛЕКСНЫЙ ПЛАН

мероприятий по санитарной охране территории г.Могилева от заноса и распространения инфекционных заболеваний, имеющих Международное значение, на 2016-2025 годы

Заказчики

Организации здравоохранения г. Могилева, Учреждение здравоохранения «Могилевский зональный центр гигиены и эпидемиологии»

Основные разработчики		Учреждение здравоохранения «Могилевская центральная поликлиника», Учреждение здравоохранения «Могилевский зональный центр гигиены и эпидемиологии»
Цель		Профилактика инфекционных заболеваний, имеющих Международное значение, безопасность населения г. Могилева
Срок реализации		2016-2025 годы
Основные мероприятия		Предупреждение возникновения и распространения инфекционных заболеваний, имеющих Международное значение, повышение осведомленности и санитарной грамотности населения г. Могилева
Исполнители мероприятий	основных	Учреждение здравоохранения «Могилевская центральная поликлиника», Учреждение здравоохранения «Могилевский зональный центр гигиены и эпидемиологии», Могилевское городское управление Министерства по чрезвычайным ситуациям, управление внутренних дел г. Могилева Могилевского горисполкома, открытое акционерное общество «Могилевоблавтотранс», управление торговли и услуг Могилевского горисполкома, управление жилищно-коммунального хозяйства Могилевского горисполкома, городской исполнительный комитет, руководители организаций и предприятий г. Могилева
Источники и объемы финансирования		Собственные средства служб и ведомств
Ожидаемые результаты реализации	результаты	Недопущение возникновения инфекционных заболеваний, имеющих Международное значение, повышение осведомленности и санитарной грамотности населения г. Могилева
Общая координация выполнения мероприятий	координация	Учреждение здравоохранения «Могилевская центральная поликлиника», Учреждение здравоохранения «Могилевский зональный центр гигиены и эпидемиологии»

ГЛАВА 1 ОБОСНОВАНИЕ ПРИНЯТИЯ КОМПЛЕКСНОГО ПЛАНА

Актуальность санитарной охраны территории в настоящее время обусловлена тенденцией к появлению новых инфекционных заболеваний и возвращению старых нозологических форм.

В мире активизировался эпидемиологический процесс по лихорадке Эбола, холере, желтой лихорадке, менингококковой инфекции, имеются данные о повышении эпизоотологической активности в природных очагах чумы, увеличении количества очагов геморрагических лихорадок, туляремии, бешенства, сибирской язвы. Международную опасность приобрели новые инфекционные заболевания - атипичная пневмония, высокопатогенный грипп, ближневосточный респираторный синдром (БВРС) и др.

Диапазон международного наблюдения за инфекционными заболеваниями продолжает расширяться в соответствии с Международными медико-санитарными правилами.

Обеспечение санитарной охраны территории г. Могилева возможно в результате скоординированных действий органов исполнительной власти, заинтересованных служб и ведомств, что и отражено в данном документе.

Комплексный план разработан на основании требований:

- Закона Республики Беларусь «О санитарно-эпидемиологическом благополучии населения» от 07 января 2012 г. № 340-3;
- Международных медико-санитарных правил 2005г., ВОЗ;
- Постановления Министерства здравоохранения Республики Беларусь от 18.07.2012 №108 «Об ограничительных мероприятиях»;
- Санитарных правил 3.4.17-6-2003 «Санитарная охрана территории Республики Беларусь», утвержденных Постановлением Главного государственного санитарного врача Республики Беларусь от 12.05.2003г. № 47;
- Санитарных правил 3.4.17-13-2003 «Профилактика холеры. Общие требования к эпидемиологическому надзору за холерой», утвержденных Постановлением Главного государственного санитарного врача Республики Беларусь от 25.07.2003г. № 78;
- Приказа Министерства здравоохранения Республики Беларусь «О мерах по совершенствованию санитарной охраны территории Республики Беларусь» от 20.05.2003г. № 92.

Мероприятия плана определяют требования к организации, проведению и контролю за выполнением мероприятий, направленных на предупреждение завоза и распространения чумы, холеры, контагиозных вирусных геморрагических лихорадок, малярии и других опасных для человека инфекционных болезней имеющих Международное значение, определяемых Министерством здравоохранения Республики Беларусь, (далее ООИ) локализацию и ликвидацию случаев этих инфекций при завозе или выявлении на территории города Могилева.

ГЛАВА 2 ОСНОВНЫЕ ЦЕЛИ И ЗАДАЧИ КОМПЛЕКСНОГО ПЛАНА

Цель: недопущение возникновения ООИ на территории г. Могилева

Задачи: охрана территории г. Могилева от завоза и распространения ООИ, координация действия ведомств.

ГЛАВА 3 ОСНОВНЫЕ МЕРОПРИЯТИЯ ПО ПРОФИЛАКТИКЕ ООИ

№ п/п	Наименование мероприятий	Срок исполнения	Ответственный исполнитель
1	2	3	4
1. Организационные мероприятия			
1.1.	Утверждение (коррекция) руководителем местного исполнительного и распорядительного органа состава комиссии по чрезвычайным ситуациям (далее - КЧС)	ежегодно 1 квартал	Горисполком Председатель КЧС
1.2.	Утверждение (коррекция) состава КЧС, медицинского штаба	ежегодно 1 квартал	Председатель КЧС
1.3.	Определение стационаров для перепрофилирования под госпиталь ООИ, провизорный госпиталь, изолятор и немедицинских учреждений с готовым коечным фондом под развертывание обсерватора (приложение 1, табл. 1-5)	ежегодно 1 квартал	УЗ «Могилевская центральная поликлиника» (далее «УЗ «МЦП», УЗ «Могилевский зональный центр гигиены и эпидемиологии» (далее УЗ «МЗЦГЭ»
1.4.	Определение и закрепление за госпитальной базой аптек (приложение 2)	ежегодно 1 квартал	УЗ «МЦП»
1.5.	Уточнение лабораторной базы (приложение 3)	ежегодно 1 квартал	Руководители территориальных органов здравоохранения
1.6.	Уточнение расчета количества лиц, для охраны силами МВД госпиталей, баклабораторий, моргов, изоляторов (при необходимости открытых водоемов) (приложение 4)	при осложнении эпидемиологической обстановки	УВД горисполкома, РОВД
1.7.	Разработка (коррекция) оперативных планов первичных противоэпидемических мероприятий на случай выявления больного (трупа)	ежегодно 1 квартал	УЗ «МЦП», УЗ «МЗЦГЭ»

	ООИ (приложения 5, 6, 7)		
1.8.	Разработка (корректировка) схемы оповещения при выявлении ООИ в соответствии с законодательством Республики Беларусь. Уточнение порядка взаимодействия задействованных служб и ведомств, передачи информации должностным лицам вышестоящих организаций здравоохранения и в заинтересованные ведомства с перечнем сообщаемых сведений – приложение 8	ежегодно 1 квартал	УЗ «МЦП», УЗ «МЗЦГЭ», КЧС
1.9.	Составление (коррекция) документации (паспорта утверждённой формы – приложение 9) на развертываемые госпиталь ООИ, провизорный госпиталь, изолятор, обсерватор.	ежегодно 1 квартал	УЗ «Могилевская инфекционная больница» (далее УЗ «МИБ»)
1.10.	Определение (коррекция) детских учреждений с круглосуточным пребыванием для детей, чьи родители будут работать в формированиях, находящихся на казарменном положении (приложение 10).	ежегодно 1 квартал	Председатель КЧС
1.11.	Определение (коррекция) учреждения для круглосуточного казарменного пребывания медперсонала формирований госпитальной базы «МИБ» (приложение 11)	ежегодно 1 квартал	Председатель КЧС
1.12.	Определение (корректировка) места расположения и оборудование в соответствии с требованиями санитарно-эпидемиологического законодательства площадки для санитарной обработки транспорта (приложение 12)	ежегодно 1 квартал	Руководители территориальных организаций здравоохранения
1.13.	Решение вопроса о месте госпитализации больного ООИ, нуждающегося в проведении интенсивной терапии (реанимации): оборудование изолятора в отделении реанимации и интенсивной терапии или др.	ежегодно 1 квартал	УЗ «МЦП»
1.14.	Расчет (корректировка) необходимого количества диагностических, лечебных, профилактических препаратов, дезсредств, средств	ежегодно 1 квартал	УЗ «МЦП», УЗ «МЗЦГЭ»

	индивидуальной защиты на единичные, групповые и массовые заболевания (приложение 13)		
1.15.	Определение учреждений, на базе которых создаются прививочные пункты для массовой иммунизации населения (приложение 14).	ежегодно 1 квартал	УЗ «МЦП», УЗ «МЗЦГЭ»
1.16.	Уточнение перечня учреждений, на базе которых организуются пункты забора материала у населения для бактериологического исследования (приложение 15)	ежегодно 1 квартал	УЗ «МЦП», УЗ «МЗЦГЭ»
1.17.	Уточнение патологоанатомических отделений, на базе которых предусматривается вскрытие умерших (приложение 16)	ежегодно 1 квартал	УЗ «МЦП», УЗ «МЗЦГЭ»
1.18.	Определение порядка захоронения трупов лиц, умерших от заболеваний (приложение 17)	ежегодно 1 квартал	МГ КУП «Ритуальные услуги», УЗ «МЗЦГЭ»
1.19.	Определение (уточнение) консультантов для работы в очагах заболеваний (приложение 18)	ежегодно 1 квартал	УЗ «МЦП», УЗ «МЗЦГЭ»
1.20.	Учет действующих дезинфекционных камер и санпропускников, определение их пропускной способности и рабочего состояния, закрепление за подразделениями госпитальной базы, определение дезинфекционных групп (приложение 19)	ежегодно 1 квартал	Руководители территориальных ОЗ, УЗ «МЗЦГЭ»,
1.21.	Определение (уточнение) перечня предприятий, выделяющих транспорт для организаций здравоохранения (приложение 20)	ежегодно 1 квартал	КЧС, УЗ «МЦП»
1.22.	Определение (уточнение) предприятий, создающих санитарные дружины, для их возможного привлечения в проведении противоэпидемических (подворные обходы и др.) мероприятий (приложение 21)	ежегодно 1 квартал	КЧС, МЧС, УЗ «МЗЦГЭ»
1.23.	Информирование о заболеваемости ООИ медицинских учреждений, а также организаций, привлекаемых к проведению профилактических и противоэпидемических мероприятий по санитарной охране территории.	По мере поступления	Главный врач УЗ «МЗЦГЭ»

1.24.	<p>Обеспечение готовности учреждений и организаций, задействованных в плане по санитарной охране территории области, к работе в условиях возникновения ООИ путем:</p> <ul style="list-style-type: none"> - издания приказа или другого распорядительного документа, определяющего функциональные обязанности должностных лиц и специалистов за подготовку базы, кадров, материально-техническое обеспечение; - разработки схем участия структурных подразделений и отдельных специалистов в мероприятиях, проводимых при эпидосложнениях, их материально-технического обеспечения; - контроль руководителей учреждений и организаций за состоянием готовности объектов к работе в режимных условиях; подготовки кадров по вопросам их функциональных обязанностей в условиях работы в очагах ООИ 	Постоянно	Председатель горисполкома, КЧС, УЗ «МЦП», УЗ «МЗЦГЭ»
1.25.	<p>Определение резерва медицинского и иного персонала для работы в изоляторах, при подворных обходах, при проведении экстренной и специфической химиофилактики, массовой иммунизации в период локализации и ликвидации чрезвычайных ситуаций по ООИ</p>	ежегодно 1 квартал	УЗ «МЦП»
1.26.	<p>Проверка готовности организаций здравоохранения района к работе в очагах ООИ</p>	ежегодно	УЗ «МЗЦГЭ»
1.27.	<p>Проверка и оценка готовности привлекаемых служб и ведомств к проведению мероприятий по локализации и ликвидации эпидемических очагов на случай выявления ООИ</p>	ежегодно 1 раз в год	КЧС, УЗ «МЗЦГЭ»
1.28.	<p>Отработка порядка взаимодействия служб и ведомств, на которые возлагаются обязанности по санитарной охране территории</p>	ежегодно 1 раз в год	КЧС
1.29.	<p>Рассмотрение вопросов санитарной охраны территории, готовности к</p>	ежегодно	УЗ «МЦП», УЗ «МЗЦГЭ»

	работе в осложненной эпидобстановке отдельных служб, эпиднадежности подведомственных организаций на заседаниях комиссий по ЧС, медицинских Советах, рабочих совещаниях с оперативным принятием мер по устранению имеющихся недостатков		
2. Подготовка кадров			
2.1.	Проведение специальной подготовки медицинского персонала на семинарских занятиях, тренировочных учениях, рабочих местах, используя очно-заочный метод обучения.	ежегодно по отдельному плану, в том числе ежеквартально на практически х занятиях по методике забора материала больного (подозрительного) ООИ, проведения дезинфекционных мероприятий и пр.)	ОЗ города, УЗ «МЗЦГЭ»
2.2.	Аттестация медицинских работников на предмет их подготовленности к работе при проведении первичных противоэпидемических мероприятий, при локализации и ликвидации очагов ООИ	ежегодно 1 квартал	УЗ «МЦП», ОЗ города, УЗ «МЗЦГЭ»
2.3.	Проведение теоретической и практической подготовки по мероприятиям на случай выявления больного (трупа) ООИ с работниками гостиниц, турбаз, санаториев, кемпингов, домов отдыха и других объектов обслуживающих иностранных граждан.	ежегодно	УЗ «МЦП», ОЗ города (на территории обслуживания), УЗ «МЗЦГЭ»
2.4.	Проведение специальной подготовки экипажей (бригад) транспортных средств «Белаэронавигация, «Могилевское отделение Бел.ж.д, совершающих рейсы в страны, где	1-2 квартал ежегодно	Руководители предприятий, УЗ «МЗЦГЭ»

	имеются зараженные районы, сотрудников пограничной, таможенной служб, по мероприятиям на случай выявления больного (труса) ООИ.		
2.5.	Проведение обучения руководителей и менеджеров (индивидуальных предпринимателей) организаций всех форм собственности, осуществляющих непосредственную работу с туристами, по вопросам профилактики инфекционных и паразитарных заболеваний на базе УЗ «МЗЦГЭ» с получением соответствующей справки.	ежегодно 1 квартал	Управление образования, спорта и туризма Могилевского горисполкома, УЗ «МЗЦГЭ», руководители турфирм
2.6.	Организация проведения городских показательно-тренировочных учений по локализации и ликвидации очага ООИ.	ежегодно 1 раз в год	УЗ «МЦП», УЗ «МЗЦГЭ»
2.7.	Подготовка санитарных дружин для проведения противоэпидемических мероприятий в очагах.	ежегодно	МЧС, ОЗ города, УЗ «МЗЦГЭ», руководители предприятий
2.8.	Проведение информационно-образовательной работы по профилактике заболеваний, имеющих международное значение	постоянно	ОЗ города, УЗ «МЗЦГЭ», руководители предприятий
3. Профилактические мероприятия.			
3.1.	Поддерживание постоянной взаимосвязи с санитарно-эпидемиологической службой города по вопросам прибытия лиц из неблагополучных стран по малярии и ООИ.	постоянно	РОВД, УЗ «МЗЦГЭ», предприятия, учебные заведения, ОЗ города
3.2.	Обеспечение выявления инфекционных больных с сигнальными симптомами карантинных и ООИ, на всех этапах оказания медицинской помощи населению	постоянно	УЗ «МЦП», ОЗ города,
3.3.	Обеспечение своевременного, квалифицированного медицинского наблюдения, при необходимости обследование, лиц, прибывших из стран неблагополучных по ООИ (по эпидситуации) и по требованию министерства здравоохранения Республики Беларусь.	постоянно	УЗ «МЦП», ОЗ города

3.4.	Обеспечение контроля за состоянием готовности объектов надзора, в т.ч. ОЗ, к работе в режимных условиях, с использованием метода постановки внезапных ситуационных задач.	постоянно	УЗ «МЦП», ОЗ города УЗ «МЗЦГЭ»
3.5.	Обеспечение систематической отработки и соблюдения режима биологической безопасности в организациях здравоохранения.	Постоянно	УЗ «МЦП» ОЗ города, УЗ «МЗЦГЭ»
3.6.	Обеспечение заключения контрактов с зарубежными туристическими фирмами при условии организации питания, водообеспечения и проживания туристов в пути следования и стране пребывания в соответствии с установленными санитарно-противоэпидемическими требованиями.	постоянно	Управление образования, спорта и туризма Могилевского горисполкома, руководители турфирм
3.7.	Проведение исследования воды поверхностных водоемов и сточных вод (по эпидпоказаниям) на наличие холерных вибрионов	ежегодно, май, октябрь	УЗ «МЗЦГЭ»
3.8.	Проведение определения видового состава и численности потенциальных переносчиков и источников зоонозных природно-очаговых и природно-антропургических инфекционных болезней и их лабораторное исследование	постоянно	УЗ «МОЦГЭиОЗ», УЗ «МЗЦГЭ»
3.9.	Составление ландшафтно-эпидемиологической характеристики административной территории	ежегодно	УЗ «МОЦГЭиОЗ», УЗ «МЗЦГЭ»
3.10.	Обеспечение должного санитарного состояния и противоэпидемической надежности автобусов, пассажирских поездов, авиалайнеров международного сообщения, автостанций, железнодорожных вокзалов, аэропортов, в т.ч. передачу информации в УЗ «МЗЦГЭ» о наличии больных среди пассажиров или персонала транспортных средств по пути следования.	постоянно	ОАО «Могилевоблавто транс», РУП «Могилевское отделение Бел. ж.д», Могилевский филиал ГП «Белаэронавигация», УЗ «МЗЦГЭ»
3.11.	Проведение медико-санитарного досмотра воздушных судов, других	постоянно	Могилевский филиал ГП

	транспортных средств, прибывающих из регионов, неблагополучных по ООИ в соответствии с действующими правилами по санитарной охране территории.		«Белаэронавигация», пограничная, таможенная службы, УЗ «МЗЦГЭ»
3.12.	Обеспечение надежного санитарного состояния и соблюдение противоэпидемических требований на предприятиях, осуществляющих переработку, хранение и реализацию пищевой продукции в соответствии с действующими санитарными нормами и правилами.	постоянно	Управление торговли и услуг Могилевского горисполкома, УЗ «МЗЦГЭ»
3.13.	Проведение реализации пищевых продуктов в установленных местах торговли, в достаточном ассортименте с соблюдением действующих санитарных норм и правил, с обязательной сертификацией продуктов.	постоянно	Управление торговли и услуг Могилевского горисполкома, УЗ «МЦГЭ»
3.14.	Обеспечение контроля за соблюдением технологических регламентов эксплуатации объектов водоснабжения, канализационных сетей и очистных сооружений, лабораторный контроль за эффективностью их работы	постоянно	Горисполком, МГ КУП «Горводоканал»
3.15.	Разработка ситуационных планов дезинфекции водопроводных сетей на случай осложнений эпидобстановки по группе острых кишечных инфекций и наличие необходимых запасов дезинфекционных средств.	постоянно	МГ КУП «Горводоканал», УЗ «МЗЦГЭ»
3.16.	Обеспечить безусловное выполнение правил и требований по санитарной очистке населенных пунктов	постоянно	Горисполком, МГКУП САП
3.17.	Осуществление государственного санитарного надзора за обеспечением населения доброкачественной пищевой продукцией, питьевой водой, обеззараживанием сточных вод	постоянно	УЗ «МЗЦГЭ»
3.18.	Систематический контроль состояния работы по предупреждению заноса и распространения ООИ на соответствующих объектах региона через которые наиболее вероятен завоз заболеваний, имеющих международное значение	постоянно	УЗ «МЗЦГЭ»

3.19.	Информирование УЗ «МЗЦГЭ» о наличии фирм и организаций (государственных или частных), имеющих право заниматься туристической деятельностью.	ежегодно по состоянию на 15 января	Начальник образования, спорта и туризма Могилевского горисполкома
3.20.	Информирование УЗ «МЗЦГЭ» о наличии ИП, фирм и организаций (государственных или частных), имеющих право заниматься перевозкой пассажиров за пределы Республики Беларусь.	ежегодно по состоянию на 15 января	Управление экономикой горисполкома

4. Противоэпидемические мероприятия.

4.1.	Обеспечение оперативной информации в УЗ «Могилевский областной центр гигиены, эпидемиологии и общественного здоровья» (далее УЗ МОЦГЭ и ОЗ»), о каждом случае (подозрении) заболевания (смерти) ООИ в соответствии с нормативными и инструктивно-методическими документами Министерства здравоохранения Республики Беларусь.	немедленно по получении сообщения	УЗ «МЦП», ОЗ города, УЗ «МЗЦГЭ»
4.2	Оповещение и сбор городской КЧС, постановка задач, введение в действие оперативного плана по локализации и ликвидации возникшего эпидемического очага	в течение 2 часов с момента эпидосложнения	КЧС
4.3	Развертывание, организация работы специализированных учреждений (госпиталя ООИ, изолятора, обсерватора, лаборатории и т.д.), определенных приложением 1. Проведение в требуемом объеме перепрофилирования других соматических стационаров для госпитализации больных с не особо опасными заболеваниями	по показаниям	УЗ «МЦП», УЗ «МИБ», УЗ «МОЦГЭ и ОЗ» (по согласованию)
4.4.	Внесение в горисполком представления, проекта решения о введении ограничительных мероприятий на территории города и карты или схемы с нанесенными границами зон ограничительных мероприятий (приложение 22)	в течение 6 часов после получения информации о выявлении случая заболевания	УЗ «МЗЦГЭ»

4.5.	Принятие решения горисполкомом о введении ограничительных мероприятий на территории города	немедленно после получения представления	Могилевский горисполком
4.6.	Введение ограничительных мероприятий (карантин, обсервация) на территории города на срок максимального инкубационного периода, характерного для каждого из заболеваний, в соответствие с нормативными правовыми актами и инструктивно-методическими документами Министерства здравоохранения Республики Беларусь (приложение 22)	в течение 3 часов с момента принятия решения	Могилевский горисполком
4.7.	Информирование населения на карантинизированной территории города через средства массовой информации о выявлении случаев заболеваний, введении (отмене) ограничительных мероприятий, а также необходимости применения мер индивидуальной профилактики	не позднее 3 часов с момента принятия решения	КЧС
4.8.	Оказание содействия медицинским учреждениям в розыске и госпитализации больных (подозрительных) на заболевание в инфекционный госпиталь в соответствии с приложением 1 и контактировавших с ними в изолятор для контактных в соответствии с приложением 1, а также охране мест их госпитализации	при необходимости	УВД облисполкома
4.9.	Обеспечение консультацией больных с подозрением на заболевание	при необходимости	УЗ «МЦП», УЗ «МЗЦГЭ»
4.10.	Проведение изоляции и профилактического лечения лиц, находившихся в контакте с больными заболеваниями, подвергшихся риску заражения в изоляторе для контактных, определенном приложением 1	при необходимости	УЗ «МЦП», УЗ «МЗЦГЭ»
4.11.	Проведение эпидрасследования для установления границ очага, источника, путей и факторов передачи инфекции, наиболее	немедленно	УЗ «МЗЦГЭ»

	подверженных риску заражения групп населения		
4.12.	Проведение дезинфекционных, дезинсекционных и дератизационных мероприятий в очаге, а по показаниям - на прилегающей территории или в населенном пункте	по эпидпоказаниям	УЗ «МЦПД»
4.13.	Установление жесткого контроля за выполнением санитарно-эпидемических мероприятий, требований противоэпидемического режима на эпидзначимых объектах	немедленно	УЗ «МЗЦГЭ»
4.14.	Внесение в горисполком представления, проекта решения об отмене ограничительных мероприятий на территории города Могилева	после устранения угрозы распространения заболеваний	УЗ «МЗЦГЭ»
4.15.	Организовать широкую информационно-образовательную работу среди населения с использованием всех имеющихся форм и средств	постоянно	УЗ «МЦП», ОЗ города, УЗ «МЗЦГЭ»

Главный врач
УЗ «Могилевская центральная поликлиника»

А.Г. Старовойтов

Приложение 5
к комплексному плану мероприятий
на 2016-2025гг. по санитарной
охране территории г.Могилева
от заноса и распространения
инфекционных заболеваний,
имеющих Международное значение

ОПЕРАТИВНЫЙ ПЛАН
первичных противоэпидемических мероприятий
при выявлении больного (подозрительного
на заболевание холерой в г. Могилеве

№ п/п	Наименование мероприятий	Срок исполнения	Исполнитель
1	2	3	4
1.	Принять меры по обеспечению срочной госпитализации заболевшего (носителя) в специальную палату инфекционного стационара.	немедленно при получении информации	УЗ «МЦП», УЗ «МИБ»
2.	Информировать о подтвержденном случае заболевания холерой и при выявлении возбудителя холеры из объектов окружающей среды вышестоящие органы по подчиненности, распорядительные и исполнительные органы, организации здравоохранения соседних административных территорий.	по схеме оповещения	УЗ «МЗЦГЭ»
3.	Направить в очаг эпидбригаду, эвакубригаду, бригаду дезинфекторов для непосредственного оперативного руководства работой по ликвидации очага.	в течение 1-2 часов после получения информации о больном	УЗ «МЗЦГЭ»
4.	Созвать комиссию по чрезвычайной ситуации (КЧС) для разработки мероприятий по ликвидации очага и подготовки предложений по задействованию заинтересованных служб и ведомств.	немедленно	Горисполком
5.	Уточнить эпидемический и клинический диагноз с помощью консультантов территориального,	по получении информации	УЗ «МЦП», УЗ «МЗЦГЭ», УЗ «МИБ»

	областного и республиканского уровней		
6.	Привести в готовность резервные группы лечебной, противоэпидемической служб с соответствующим материально-техническим оснащением	в течение 2-3-х часов	УЗ «МЦП», УЗ «МЗЦГЭ»
7.	Определить потребность очага в лечебно-диагностических, профилактических препаратах, дезинфицирующих средствах, оборудовании и принять необходимые меры по пополнению запасов	в течение 2-3-х часов	УЗ «МЦП», УЗ «МЗЦГЭ»
8.	Определить объем организационно-консультативной, материально-технической помощи со стороны МЗ РБ, УЗО, УЗ «МОЦГЭ и ОЗ»	в течение 2-3-х часов	УЗ «МЦП», УЗ «МЗЦГЭ»
9.	Обеспечить очаг необходимой санитарно-просветительной литературой, провести усиленную информационно-образовательную работу с использованием всех СМИ, интернет-ресурсов	весь период	УЗ «МЦП», УЗ «МЗЦГЭ»
2. Противоэпидемические мероприятия при выявлении вирулентных (токсигенных) штаммов холерных вибрионов из поверхностных водоемов:			
2.1.	Ввести ограничительные мероприятия на водопользование поверхностными водоемами из которых выделяются холерные вибрионы, путем: организации патрулирования работниками РОВД, установление запрещающих знаков, информирование населения через СМИ.	на период неблагоприятия	Горисполком, УЗ «МЗЦГЭ», РОВД
2.2.	Увеличить количество точек забора проб из поверхностных водоемов с ежедневным исследованием на холеру.	на период неблагоприятия	УЗ «МЗЦГЭ»
2.3.	Проводить эпидемиологическое обследование с целью установления источников контаминирования объектов окружающей среды, предотвращения заражения людей, своевременного выявления больных	на период неблагоприятия	УЗ «МЗЦГЭ»

	холерой и вибрионосителей.		
2.4.	Обеспечить активное выявление больных острыми кишечными инфекциями (ОКИ) на всех этапах оказания медицинской помощи населению, с особым вниманием на группы, подверженные высокому риску заражения (лица с анацидным и гипоцидным гастритами, заболеваниями печени, злоупотребляющие алкоголем, по роду работы связанные с водоемами и обслуживающий персонал водопроводных и канализационных сооружений и сетей).	на период неблагополучия	УЗ «МЦП», ОЗ города, УЗ «МЗЦЭ»
2.5.	Ввести специальную систематизацию всех больных ОКИ на всех этапах оказания медицинской помощи с трехкратным бактериологическим обследованием (в первый день пребывания в стационаре).	на период неблагополучия	УЗ «МЦП», ОЗ города, УЗ «МЦГЭ», УЗ «МИБ»
2.6.	Провести промывку и гиперхлорирование водопроводной сети с доведением концентрации хлора в тупиковых точках не менее 0,3 мг/дм ³ и не более 0,5 мг/дм ³ .	немедленно при авариях на водопроводах, изменении качества воды	МГКУП «Горводоканал»,
2.7.	Провести мероприятия по обеззараживанию сточных вод: хлорирование в сочетании с подкислением в магистральных коллекторах, на станциях перекачки и аварийных сбросах	немедленно при авариях на водопроводах, изменении качества воды	МГКУП «Горводоканал»,
2.8.	Очистить берега открытых водоемов в местах рекреации от бытового мусора, организовать постоянный и повсеместный его сбор и вывоз.	на период неблагополучия	Гориспоком, КПУП «Могилевзеленстрой »
2.9.	Обеспечить организацию и выполнение графиков и требований по санитарной очистке населенных пунктов и мест массового скопления людей.	на весь период	Горисполком, МГКУП «САП»
2.10.	Проверить отсутствие контактов между сетями питьевого и технического водоснабжения. Запретить использование воды технических водопроводов для	на весь период	МГКУП «Горводоканал», УЗ «МЗЦЭ»

	хозяйственно-бытовых целей (душевые, поливка садов и огородов и др.).		
2.11.	Усилить контроль за соблюдением санитарных норм и правил, в т.ч. противоэпидемических требований на рынках. Не допускать торговлю в не узаконенных точках, продукцией запрещенной к реализации, а также не прошедшей сертификацию.	на весь период	УЗ «МЦГЭ», управление торговли, общественного питания и бытового обслуживания населения горисполкома
2.12.	Усилить государственный санитарный надзор за соблюдением санитарных норм и правил на водопроводных и канализационных сооружениях, в местах массового отдыха, предприятиях общественного питания, пищевой промышленности и торговли пищевыми продуктами на всех этапах технологического процесса и всего периода работы предприятий в течение суток, учреждениях образования, ДДУ, ОЗ. Организовать проведение противомышечных мероприятий.	на весь период	УЗ «МЗЦГЭ», УЗ «МЦПД»
2.13.	Обеспечить дополнительную термическую обработку молока на ОАО «Могилевский молочная компания «Бабушкина крынка», и согласование перечня выпускаемой молочной продукции с органами государственного санитарного надзора.	на весь период	УКХ «Могилевская молочная компания «Бабушкина крынка», УЗ «МЗЦГЭ»
2.14.	Обеспечить отпуск хлебобулочных изделий покупателям только в таре (целлофановые мешки)	на весь период	ОАО «Могилевхлебобпродукт» управление торговли
2.15.	Обеспечить на всех предприятиях общественного питания наличие воздушных полотенец или индивидуальных салфеток для посетителей, необходимого количества дезсредств.	на весь период	Руководители предприятий общественного питания
2.16.	Проводить продажу населению различных напитков (кваса, пива, соков и т.п.) только в тару покупателей. Усилить контроль за	на весь период	УЗ «МЗЦГЭ», управление торговли, общественного

	производством и реализацией напитков.		питания и бытового обслуживания населения горисполкома
2.16.	При выявлении авирулентных и слабо вирулентных штаммов холерных вибрионов вместо пп. 2.2. и 2.5. проводить однократное бактериологическое обследование на холеру всех больных ОКИ, оставленных на дому, исследования на холеру проб из объектов окружающей среды проводить не реже двух раз в неделю.	на весь период	УЗ «МЦП», ОЗ города, УЗ «МЗЦГЭ»
3. Противоэпидемические мероприятия при выявлении больного холерой и вибрионосителя:			
3.1.	Организовать немедленную госпитализацию больных холерой и вибрионосителей в инфекционный госпиталь в соответствии с приложением №1; при наличии жизненных показаний – в изолятор реанимационного отделения УЗ «МИБ.	немедленно	УЗ «МЦП», ОЗ города,
3.2.	Проводить эпидемиологическое обследование каждого случая заболевания холерой и вибрионосительства.	немедленно	УЗ «МЗЦГЭ»
3.3.	Определить границы очага (на основании результатов эпидемиологического обследования с учетом действующих путей распространения и факторов передачи).	немедленно	УЗ «МЗЦГЭ»
3.4.	Выявить, изолировать в изолятор для контактных в соответствии с приложением 1 или установить медицинское наблюдение, бактериологическое обследование на холеру, превентивное лечение (по эпидпоказаниям) контактных и лиц, находящихся в одинаковых условиях по риску инфицирования.	немедленно	УЗ «МЦП», ОЗ города, УЗ «МЗЦГЭ»
3.5.	Проводить активное выявление, провизорную госпитализацию и трехкратное бактериологическое обследование на холеру больных	немедленно	УЗ «МЦП», ОЗ города, УЗ «МЗЦГЭ»

	ОКИ.		
3.6.	Обеспечить вскрытие с бактериологическим исследованием на холеру умерших от ОКИ не установленной этиологии.	немедленно	УЗ «Могилевское паталогоанатомическое бюро»
3.7.	Провести оперативный эпидемиологический анализ заболеваемости холерой и другими ОКИ.	немедленно	УЗ «МЗЦГЭ»
3.8.	Организовать и проводить текущую и заключительную дезинфекцию в очагах и эпидзначимых объектах.	немедленно	УЗ «МЗЦГЭ», УЗ «МЦПД», ОЗ города
3.9.	Организовать бактериологический контроль за объектами окружающей среды	немедленно	УЗ «МЗЦГЭ»
3.10.	Усилить государственный санитарный надзор за местами рекреационного водопользования, предприятиями общественного питания, пищевой промышленности и торговли, водопроводными и канализационными сооружениями.	немедленно	УЗ «МЗЦГЭ»
3.11.	Обеспечить проведение профилактической дезинфекции в населенных пунктах (хлорирование воды в колодцах, борьба с мухами в местах выплода и помещениях), визуальный, бактериологический и химический контроль за качеством дезинфекции.	немедленно	УЗ «МЦПД»
3.12.	Внести в горисполком представление, проект решения о введении ограничительных мероприятий на территории города Могилева и карты или схемы с нанесенными границами зон ограничительных мероприятий	в течение 6 часов после получения информации о выявлении случая заболевания	УЗ «МЗЦГЭ»
3.13.	Принять решение горисполкома о введении ограничительных мероприятий на территории города Могилева	немедленно после получения представления	Председатель горисполкома

3.14.	<p>Ввести ограничительные мероприятия (карантин, обсервация) на территории города Могилева на срок инкубационного периода – 5 дней, в соответствии с нормативными правовыми актами и инструктивно-методическими документами Министерства здравоохранения Республики Беларусь, в т.ч.:</p> <ul style="list-style-type: none"> -водопользование поверхностными водоемами осуществлять только в местах, определяемых органами государственного санитарного надзора; -запрещение размещения в населенных пунктах, особенно курортной зоне, не организованно отдыхающих при отсутствии надлежащих санитарно-гигиенических условий; -при интенсивном распространении инфекции и угрозе ее выноса за пределы очага вводится карантин – обсервация выезжающих из очага – помещение в обсерватор в соответствии с приложением №1; -ограничение въезда в очаг и обеспечение прямого транзита международного транспорта через территорию 	в течение 3 часов с момента принятия решения	Председатель горисполкома
3.15.	<p>Организовать и проводить через средства массовой информации целенаправленную информационно-образовательную работу среди всех категорий населения по профилактике холеры и ОКИ с использованием всех форм и методов, в т.ч. информирование населения на карантинизированной территории о выявлении случаев заболеваний, введении (отмене) ограничительных мероприятий, а также необходимости применения мер индивидуальной профилактики</p>	немедленно и постоянно	УЗ «МЦП», ОЗ города, УЗ «МЗЦГЭ»
3.16.	Считать очаг ликвидированным через 10 дней после госпитализации	немедленно	КЧС

	последнего больного (вибрионосителя) и проведения заключительной дезинфекции.		
3.17.	Организовать и провести мероприятия в населенных пунктах после ликвидации очага холеры: диспансерное наблюдение за переболевшими с лабораторным обследованием; активное выявление больных ОКИ на всех этапах оказания медицинской помощи; с 1 апреля по 30 октября (при достижении температуры воды не ниже +16 градусов) проводить бактериологический контроль на холеру воды из поверхностных водоемов и хозяйственно-бытовых сточных вод в местах их сброса не реже 2-х раз в неделю и т.д..	по плану	УЗ «МЦП», ОЗ города, УЗ «МЗЦГЭ»

Приложение 6
к комплексному плану мероприятий
на 2016-2025 годы по санитарной
охране территории г.Могилева
от заноса и распространения
инфекционных заболеваний,
имеющих Международное значение

ОПЕРАТИВНЫЙ ПЛАН

первичных противоэпидемических мероприятий
при выявлении больного (подозрительного на заболевание)
особо опасным инфекционным заболеванием
с аэрозольным механизмом передачи (чума, КВГЛ и др.)

№ п/п	Наименование мероприятий	Срок исполнения	Исполнитель
1	2	3	4
1.	Принять меры по оказанию медицинской помощи, изоляции больного и обеспечению необходимых противоэпидемических мероприятий на месте до госпитализации больного в перепрофилированный стационар и прибытия оперативной бригады усиления.	немедленно	УЗ «МЦП», ОЗ города, УЗ «МЗЦГЭ»

2.	Принять необходимые меры по уточнению предварительного диагноза.	немедленно	УЗ «МЦП», ОЗ города, УЗ «МЗЦГЭ»
3.	Информировать о подтвержденном случае заболевания чумой вышестоящие организации по подчиненности, органы распорядительной и исполнительной власти.	немедленно по получении информации	УЗ «МЦП», ОЗ города, УЗ «МЗЦГЭ»
4.	Созвать комиссию по ЧС для обсуждения, разработки конкретных мероприятий по ликвидации очага, подготовки предложений по задействованию заинтересованных ведомственных служб для утверждения на КЧС и принятия плана по ликвидации очага, решения вопросов об объеме ограничительных мероприятий, вводимых в очаге, выделения бюджетных ассигнований для оплаты дополнительных расходов и т.д.	немедленно по получении информации	КЧС
5.	Ввести круглосуточное дежурство для приема и передачи информации по очагу. Сообщить номера телефонов МЗ РБ, УЗО начальнику очага, руководителям заинтересованных служб	в течении 2-х часов от получения информации	УЗ МЦП, УЗ «МЗЦГЭ»
6.	Подготовить группы усиления лечебной, противозидемической с соответствующим материально-техническим оснащением для отправки в очаг	в течении 2-х часов	УЗ МЦП, УЗ «МЗЦГЭ»
7.	Определить потребность очага в лечебно-диагностических, профилактических препаратах, дезсредствах, медоборудовании и принять необходимые меры по пополнению запасов	В течении 4-х часов	УЗ МЦП, УЗ «МЗЦГЭ»
8.	Определить и запросить необходимую организационно-консультативную, материально-техническую помощь от УЗ «МОЦГЭиОЗ», УЗО, МЗ РБ	по уточнении размера очага данных эпидобследован ия	УЗ «МЦП», УЗ «МЗЦГЭ»

9.	Организовать действенный контроль за качеством проводимых противоэпидемических мероприятий в очаге, обратив особое внимание на противоэпидемическую работу заинтересованных ведомств, противоэпидемический режим работы в соответствии с нормативными документами	в период неблагополучия	УЗ «МЗЦГЭ»
10.	Подготовить стационар для госпитализации больного, транспорт для госпитализации, госпитализировать больного в филиал «Инфекционная больница».	перепрофилирование госпитальной базы в течение 2-3 часов, полностью стационар развернут через 6-8 часов.	УЗ «МЦП», УЗ «МЗЦГЭ», УЗ «МИБ», УЗ «МССМП»
11.	Организовать немедленную госпитализацию больных в инфекционный госпиталь на базе УЗ «МИБ» в соответствии с приложением №1	немедленно	УЗ «МЦП», УЗ «МССМП»
12.	Провести медицинское наблюдение за всеми лицами, подвергшимися риску заражения чумой или ГВЛ в изоляторе для контактных на базе УЗ «МИБ» в соответствии с приложением №1	в период неблагополучия	УЗ «МЦП», ОЗ города
13.	Выявить всех лиц с сигнальными признаками заболеваний и их провизорную госпитализацию специализированным автотранспортом в провизорный госпиталь, определенный приложением №1	немедленно при выявлении	УЗ «МЦП», ОЗ города
14.	Провести эпидобследование очага для определения источника, путей и факторов передачи инфекции, ориентировочных границ очага и групп лиц, подвергнувшихся наибольшему риску заражения. Дальнейшую работу в очаге проводить только под руководством специалистов облЦГЭ и ОЗ, Республиканского ЦГЭ.	весь период	УЗ «МЗЦГЭ»

15.	Организовать и провести экстренную профилактику медработников и населения в очаге и пограничных территориях, а также личного состава привлекаемых служб.	по результатам эпидобследования очага	УЗ «МЦП», УЗ «МЦГЭ», ОЗ города
16.	Развернуть и обустроить приемно-передаточные пункты по обеспечению ОЗ, других формирований и населения в зонах карантина продуктами питания, предметами первой необходимости, твердым и мягким инвентарем, лечебными и дезинфекционными средствами	по результатам эпидобследования очага	Горисполком, КЧС
17.	Внести в горисполком представление, проект решения о введении ограничительных мероприятий на территории города Могилева и карты или схемы с нанесенными границами зон ограничительных мероприятий	течение 6 часов после получения информации о выявлении случая заболевания	УЗ «МЗЦГЭ»
18.	Принять решение горисполкома о введении ограничительных мероприятий на территории города Могилева	немедленно после получения представления	Председатель горисполкома
19.	Ввести ограничительные мероприятия (карантин, обсервация) на территории города Могилева на срок максимального инкубационного периода, характерного для каждого из заболеваний, в соответствие с нормативными правовыми актами и инструктивно-методическими документами Министерства здравоохранения Республики Беларусь, в т.ч.: - запрещение размещения в населенных пунктах, особенно курортной зоне, не организованно отдыхающих при отсутствии надлежащих санитарно-гигиенических условий; - при интенсивном распространении инфекции и угрозе ее выноса за пределы очага вводится карантин – обсервация выезжающих из очага – помещение в обсерватор в	в течение 3 часов с момента принятия решения	Председатель горисполкома

	соответствие с приложением №1; -ограничение въезда в очаг и обеспечение прямого транзита международного транспорта через территорию.		
20.	Обеспечить охрану обсервационных, карантинных или других ограничительных мероприятий в зоне очага	на период неблагополучия	КЧС, РОВД
21.	Проводить через средства массовой информации целенаправленную информационно-образовательную работу по профилактике ООИ среди всех категорий населения с использованием всех форм и методов, в т.ч. информирование населения на карантинизированной территории о выявлении случаев заболеваний, введении (отмене) ограничительных мероприятий, а также необходимости применения мер индивидуальной профилактики	немедленно и постоянно	УЗ «МЦП», УЗ «МЗЦГЭ», ОЗ города
22.	Выделить технику, дезсредства и дополнительные силы и средства для организации и проведения в необходимом объеме дератизационных и дезинфекционных работ в зоне карантина	немедленно и постоянно	КЧС, УЗ «МЦП», УЗ «МЗЦГЭ», УЗ «МЦПД»
23.	Провести заключительную дезинфекцию (по показаниям дезинсекцию, дератизацию) после госпитализации больных и текущие дезинфекционные мероприятия в местах их изоляции и лечения	на период неблагополучия	УЗ «МЦПД», ОЗ города
24.	Силами зоолого-эпидемиологической группы ОЦГЭ и ОЗ, эпидотделов, УЗ «МЦПД» ввести комплексное углубленное зоолого-эпидемиологическое обследование территории очага и пограничных территорий в целях оценки эпидемиологической и эпизоотологической обстановки	на период неблагополучия	УЗ «МОЦГЭиОЗ», УЗ «МЗЦГЭ», УЗ «МЦПД»
25.	Осуществлять постоянный жесткий контроль за проведением всего комплекса мероприятий в очаге	весь период	КЧС

26.	Проводить доходчивую информационно-образовательную работу среди населения с использованием всех форм и методов работы	весь период	УЗ «МЦП», ОЗ города
27.	Подготовить проект решения КЧС о закрытии очага	по истечении инкубационного периода после регистрации последнего больного	КЧС, УЗ «МЦП», УЗ «МЗЦГЭ»
28.	Представить в УЗ «МОЦГЭиОЗ» окончательное донесение о проведенной работе по ликвидации очага чумы, ГВЛ	по истечении инкубационного периода после регистрации последнего больного	УЗ «МЦП», УЗ «МЗЦГЭ»

Приложение 7
к комплексному плану мероприятий
на 2016-2025 годы по санитарной
охране территории г.Могилева
от заноса и распространения
инфекционных заболеваний,
имеющих Международное значение

ПЛАН мероприятий по профилактике малярии

№ п\п	Наименование мероприятий	Срок исполнения	Исполнитель
1	2	3	4
1.	<u>Профилактические мероприятия</u> Проводить своевременное информирование ОЗ с дальнейшим обследованием лиц, прибывшими из неблагополучных по ООИ и малярии стран (по эпидситуации и требованиям Министерства здравоохранения Республики Беларусь)	постоянно	УЗ «МЦП», УЗ «МЗЦГЭ»
2.	Отработать и корректировать систему надзора за состоянием здоровья иностранных граждан и информировать медицинских работников о появлении среди данных граждан заболеваний с сигнальными симптомами ООИ и малярии.	постоянно	УЗ «МЦП», УЗ «МЗЦГЭ»
3.	Обращаться в территориальное учреждение паспортно-визовой службы с просьбой о предоставлении центру гигиены и эпидемиологии информации о регистрирующихся мигрантов из стран, где регистрируется местная малярия.	ежегодно	УЗ «МЗЦГЭ»
4.	Обеспечить ОЗ города памятками по лечению типичных, осложненных и лекарственно устойчивых форм малярии с указанием контактных телефонов мест хранения противомаларийных медикаментов, в т.ч. полученных по гуманитарной помощи.	постоянно	УЗ «МЦП», УЗ «МЗЦГЭ»
5.	Проводить энтомологический надзор за местами выплода малярийных комаров, при необходимости, принимать меры по очистке и деларвации анофелогенных водоемов.	в течении эпидсезона	УЗ «МЗЦГЭ»

Противоэпидемические мероприятия по локализации и ликвидации очага малярии

№ п\п	Наименование мероприятий	Срок исполнения	Исполнитель
1	2	3	4

1.	Госпитализировать лиц с подозрением на малярию в УЗ «МИБ», направить экстренное извещение в УЗ «МЗЦГЭ»	немедленно	УЗ «МЦП», УЗ «МССМП»
2.	Направить в очаг эпидбригаду в составе врача-эпидемиолога, энтомолога, помощника врача-эпидемиолога (энтомолога), для проведения эпидемиологического и энтомологического обследования очага, организации и проведения дезинфекционных мероприятий.	в течение 1-го часа	УЗ «МЗЦГЭ»
3.	Установить, является ли случай завозным из-за рубежа, из другой территории страны или местным.	в течение 2-х часов	УЗ «МЗЦГЭ»
4.	При местном случае малярии:		
4.1	Информировать о случае заболевания вышестоящие органы по подчиненности, распорядительные и исполнительные органы на местах в соответствии со схемой оповещения	немедленно	УЗ «МЦП», УЗ «МЗЦГЭ»
4.2	Рассмотреть вопрос на заседании КЧС	в течение первых суток	КЧС, УЗ «МЦП», УЗ «МЗЦГЭ»
4.3	Провести совещание с работниками ОЗ о необходимых мерах по выявлению больных с подозрением на малярию.	в течение 3-6 часов после выявления больного	УЗ «МЦП», УЗ «МЗЦГЭ»
4.4	Организовать проведение подворных обходов для выявления лихорадящих больных, обеспечить их лабораторное обследование в УЗ «МОЦГЭ и ОЗ»	в день выявления и до отмены	УЗ «МЦП», УЗ «МЗЦГЭ»
4.5	Госпитализировать в инфекционное отделение УЗ «МИБ» всех лиц с подозрением на заболевание малярией.	по выявлении	УЗ «МЦП»
4.6	Обеспечить наличие необходимого количества противомаларийных препаратов в УЗ «МИБ».	при необходимости	УЗ «МЦП»
4.7	Провести плановую медикаментозную профилактику малярии при выявлении групповой заболеваемости в населенном пункте.	по указанию УЗ «МОЦГЭ и ОЗ»	УЗ «МЦП», УЗ «МЗЦГЭ»
4.8	Выявить анофелогенные водоемы и другие места возможного выщода комаров в зоне нахождения больных и предполагаемых мест заражения в радиусе 5-6 км.	в день выявления	УЗ «МЗЦГЭ»
4.9	Провести дезинсекционную обработку мест выщода и обитания комаров анофелес, хозпостроек в зоне выявления больных малярией.	в течение первых суток и в последующем	УЗ «МЦПД»

		с контролем эффективност и до ликвидации очага	
5.	При завозном случае		
5.1	Осуществить меры по предупреждению возникновения местных случаев малярии – соответственно подпунктам 4.1, 4.3-4.9.	в день выявления	УЗ «МЦП», УЗ «МЗЦГЭ»
5.2	Контролировать проведение мероприятий по ликвидации очага, информировать органы власти о невыполнении службами профилактических мероприятий, принимать меры по ликвидации очага.	постоянно до ликвидации очага	УЗ «МЗЦГЭ»
5.3	Направить все положительные препараты, сомнительные и 10% от общего числа просмотренных препаратов для контрольной гемоскопии в УЗ «МОЦГЭиОЗ»	постоянно до ликвидации очага	УЗ «МЦП»
5.4	Проводить диспансерное наблюдение за переболевшими малярией, обеспечить гемоскопическое исследование при любых лихорадящих заболеваниях в соответствии с требованиями директивных документов.	после выписки до снятия с учета	УЗ «МЦП», УЗ «ЦГЭ»
5.5.	Направить списки лиц, переболевших малярией в УЗ «Могилевская станция переливания крови.	после выписки лиц из УЗ «МИБ»	УЗ «МЗЦГЭ»

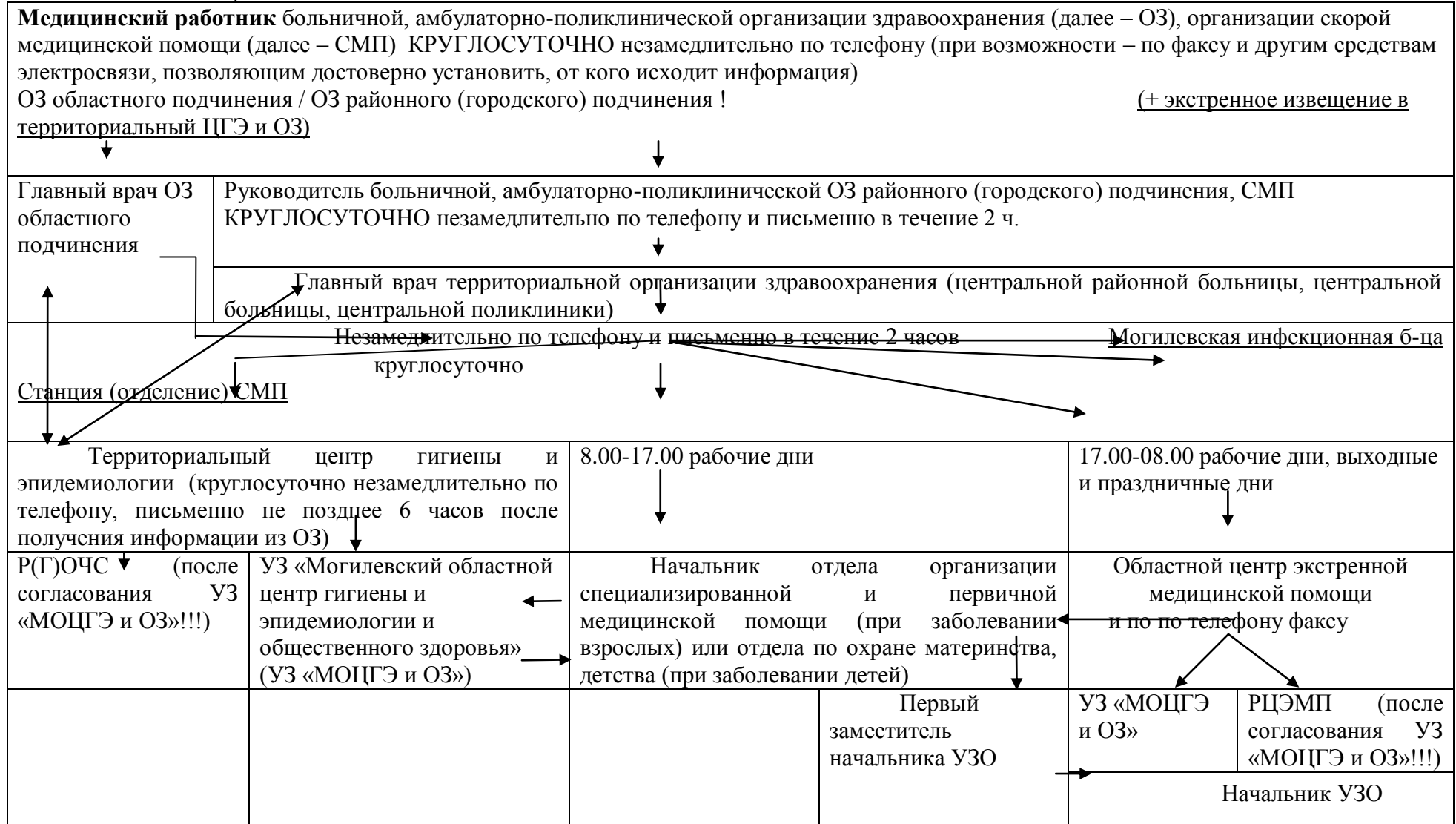
Главный врач
УЗ «Могилевская центральная поликлиника»

А.Г. Старовойтов

Приложение 8
к Комплексному плану мероприятий на 2016-2025 годы по санитарной охране территории города Могилева от заноса и распространения инфекционных заболеваний, имеющих Международное значение

СХЕМА

передачи внеочередной информации об осложнениях эпидемической обстановки по особо опасным инфекциям



Примечание:

1. Схема составлена на основании следующих нормативных документов:

- инструкция о порядке предоставления внеочередной и заключительной информации об осложнении санитарно-эпидемической обстановки, утвержденная приказом Министерства здравоохранения Республики Беларусь от 14.02.2011 № 149;

- приказ управления здравоохранения Могилевского облисполкома от 23.02.2011 № 109 «О выполнении приказа Министерства здравоохранения Республики Беларусь от 14.02.2011 № 149 «Об утверждении Инструкции о порядке предоставления внеочередной и заключительной информации об осложнении санитарно-эпидемической обстановки»;

- инструкция 3.4.11-17-13-2003, утвержденная постановлением Главного государственного санитарного врача 07.08.2003 № 83;

- положение о порядке сбора информации в области защиты населения и территории от ЧС природного и техногенного характера и обмена этой информацией в Могилевской области (утверждено на заседании КЧС Могилевского облисполкома протокол №2 от 29.04.2002).

2. В организациях здравоохранения к схеме должен прилагаться список должностных лиц, которым передается информация данной организацией здравоохранения, с номерами телефонов (в том числе мобильных).

3. Периодичность передачи информации и сроки подачи заключительной информации определяются в соответствии с пунктом 7 приказа Министерства здравоохранения Республики Беларусь от 14.02.2011 № 149.

4. К осложнениям санитарно-эпидемической обстановки относятся заболевания и ситуации, перечисленные:

в приложении 1 к Инструкции о порядке предоставления внеочередной и заключительной информации об осложнении санитарно-эпидемической обстановки, утвержденной приказом Министерства здравоохранения Республики Беларусь от 14.02.2011 № 149;

в приложении к постановлению Министерства здравоохранения Республики Беларусь от 12.06.2012 № 64 «Об установлении перечня инфекционных и массовых неинфекционных заболеваний, на которые распространяются мероприятия по санитарной охране территории Республики Беларусь, и признании утратившим силу постановления Министерства здравоохранения Республики Беларусь от 25 сентября 2006 г. № 74»;

в пункте 5 настоящих Примечаний.

5. Перечень осложнений санитарно-эпидемиологической обстановки, о которых необходимо информировать органы МЧС определяется в соответствии с постановлением МЧС Республики Беларусь 19 от февраля 2003 г. N 17 «О классификации чрезвычайных ситуаций природного и техногенного характера». К таким ситуациям относятся:

5.1. каждый случай заболевания или выявление умершего с подозрением - чума, холера, желтая лихорадка, другие вирусные гемморрагические лихорадки, оспа обезьян, легионеллез, бешенство, сибирская язва, сеп, мелиоидоз, ящур, орнитоз, бруцеллез, туляремия, лептоспироз, листериоз, болезнь Бриля, местный случай малярии;

5.2. групповые случаи (5 и более человек): брюшной тиф, трихинеллез, клещевой энцефалит;

5.3. эпидемическая вспышка дизентерии, сальмонеллеза, гепатита А с выявлением на протяжении 3 дней: среди населения - до 10 случаев; в организациях здравоохранения - до 2 случаев; в ДДУ, во всех видах учебных и оздоровительных учреждений, учреждений закрытого типа для детей и взрослых и других организованных коллективах - до 5 случаев;

5.4. эпидемия - превышение порогового уровня заболеваемости гриппом, острыми респираторными заболеваниями в 3 и более раз на протяжении 3 дней в 1 - 2 и более районах;

5.5. заболевания людей невыявленной этиологии (лихорадочное состояние более 5 дней, рвота более 5 раз в сутки на протяжении 3 дней) - до 10 случаев;

Порядок проведения ограничительных мероприятий

Приложение 22

к комплексному плану мероприятий на 2016-2025 гг.
по санитарной охране территории г. Могилева от
заноса и распространения инфекционных
заболеваний, имеющих Международное значение



Ограничительные мероприятия



Приложение 22

к комплексному плану мероприятий на 2016-2025гг. по санитарной охране территории г. Могилева от заноса и распространения инфекционных заболеваний, имеющих Международное значение

7. установление санитарно-противоэпидемического режима для населения, ЛПО, гортранспорта, торговой сети, общепита и др. (УЗ «МЗЦГЭ»)

8. контроль за обеспечением населения продуктами и водой с соблюдением требований санитарно-противоэпидемического режима (УЗ «УМЗЦГЭ»)

10. проведение дезинфекции и дезинсекции, дератизации и санобработки населения (УЗ «МЦПД»)

11. проведение профпрививок и др. мероприятий в рамках санитарно-противоэпидемического режима (УЗ «МЦП»)

12. контроль ограничительных мероприятий (УЗ «МЗЦГЭ»)

13. проведение информационно-образовательной работы с населением (УЗ «МЦП» УЗ «МЗЦГЭ»)