

1.3. Состояние здоровья детского населения г. Могилева

В 2016 году уровень общей заболеваемости (первичной) детского населения г. Могилева по сравнению с прошлогодним показателем вырос на 1,8 % – с 1491,96 случаев на 1000 детского населения (0-14 лет) до 1519,06 случаев на 1000 детей (рис. 24).

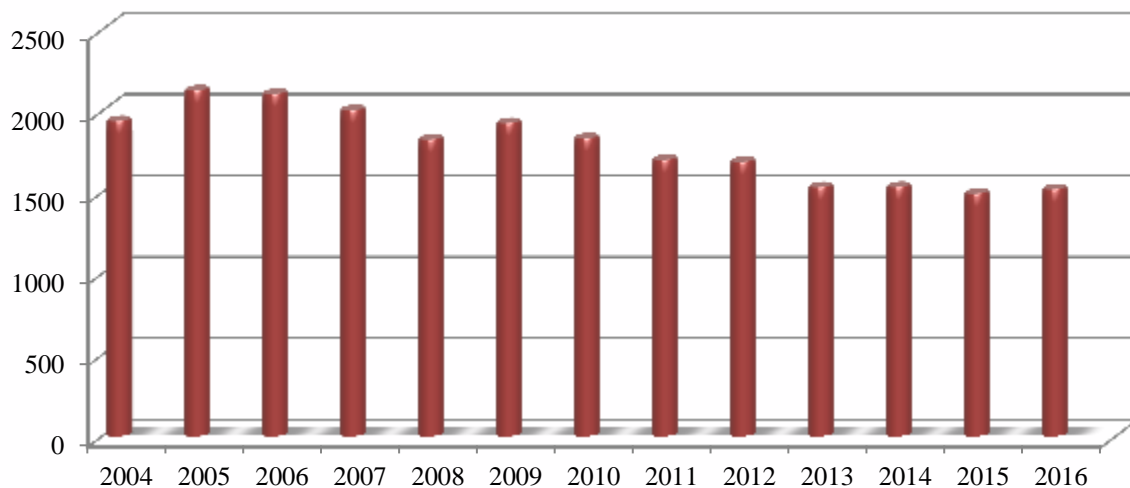


Рис. 24. Динамика общей заболеваемости детского населения (0-14 лет) г. Могилева за 2004-2016гг.

Показатели первичной заболеваемости детского населения города Могилева за 2008–2016гг. в сравнении с областными и республиканскими показателями заболеваемости (на 100 тысяч детского населения).

Таблица 1 – Показатель первичной заболеваемости в возрасте 0-17 лет на 100тыс. детского населения

	2008г.	2009г.	2010г.	2011г.	2012г.	2013г.	2014г.	2015г.	2016г.
г. Могилев и район	166 045,7	179 531,0	170010,6	164 387,2	159 230,1	149398,2	147020,9	143053,3	143531,1
Случаи	130 678	135 905	127 508	120 292 (- 7216)	113926 (-6366)	107991 (-5935)	108330 (+339)	107965 (-365)	111088 (+3123)
Могилевская область	158935,3	168316,4	160 993,0	158500,7	148236,2	143896,7	137172,0	135447,1	133239,9
Республика Беларусь	163136,0	183069,2	177520,6	185034,7	173201,1	177736,5	170997,0	176633,9	

Анализируя первичную заболеваемость среди детей за 2008-2016гг. можно сделать вывод о том, что первичная заболеваемость среди детей и подростков города Могилева ежегодно незначительно выше областного показателя, что можно объяснить концентрацией детского населения в областном центре (около 38,5% от всей области). Сравнивая данный показатель с республиканским, можно сделать вывод о том, что с 2009 года городской показатель первичной детской заболеваемости ниже республиканского, за 2016 год на уровне 2015 года. За 2016 год в сравнении с 2015 годом показатель на 100 тысяч остался на прежнем уровне, а количество случаев выросло (на 3123 случая) на фоне повышения среднегодовой численности детского населения (на 1924 ребенка).

В динамике за последние 5 лет (с 2012 по 2016гг.) отмечается снижение заболеваемости детского населения г. Могилева (0-14 лет) на 9,9% (с 1687,41 в 2012 году до 1519,06 случаев на 1000 детского населения в 2016 году) (рис. 25).

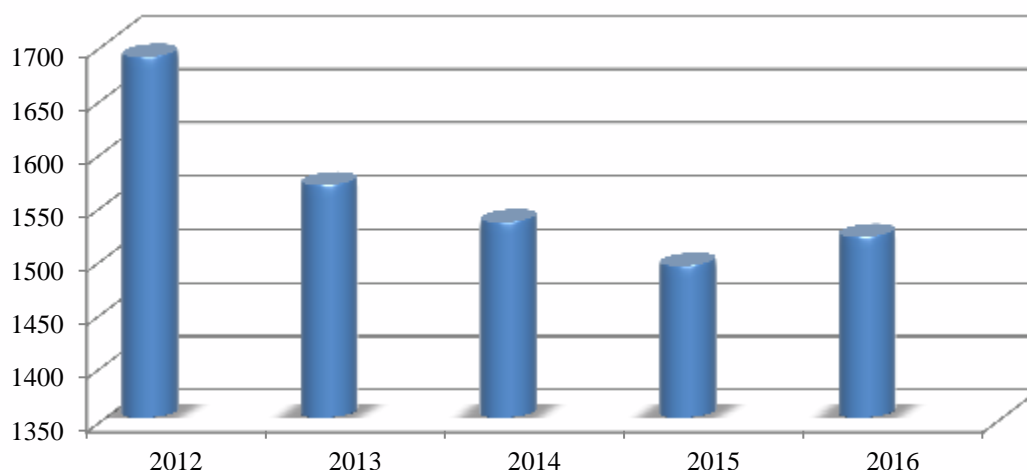


Рис. 25 . Динамика общей заболеваемости детского населения (0-14 лет) г. Могилева за 2012-2016гг.

В 2016 году по сравнению с 2015 годом отмечено снижение первичной заболеваемости по следующим классам болезней:

- новообразования – на 18,7%, в том числе злокачественные новообразования на 38,5%;

- инфекционные болезни – на 10,3%;

- болезни эндокринной системы – на 33,6%, в т.ч. болезни щитовидной железы – на 26,1 %, ожирение на 60,5%, при этом отмечается рост заболеваемости сахарным диабетом по сравнению с предыдущим годом – на 59,7%, за последние пять лет наблюдается тенденция роста заболеваемости сахарным диабетом с 0,07 в 2012г до 0,3 случаев на 1000 детского населения в 2016г.;

- психические расстройства – на 1,3%;

- болезни глаза и его придаточного аппарата – на 3,11%;

- болезни уха и сосцевидного отростка – на 0,9%;

- болезни органов пищеварения – на 13,47%;

- болезни кожи – на 1,7%;

- болезни костно-мышечной системы – на 3,7%;

- травмы и отравления – на 5,3%;

- болезни мочеполовой системы на 3,9%;

- врожденные аномалии – на 6%;

Рост по сравнению с 2015 годом отмечается по следующим патологиям:

- болезни крови – на 2,1%;

- болезни системы кровообращения – на 6,1%;

- болезни органов дыхания - на 3,9%;

- болезни нервной системы – 11,2%.

В структуре заболеваемости детей г. Могилева в 2016 году 1-е место традиционно занимают болезни органов дыхания – 79,4%, на 2-м месте находятся травмы и отравления – 5,6%, на 3-м месте - инфекционные заболевания – 4,8%, на 4-м – болезни уха – 2,3%, на 5-м – болезни глаза – 1,7%; далее расположены болезни кожи, болезни органов пищеварения, психические расстройства, болезни эндокринной системы и др. (рис. 26).

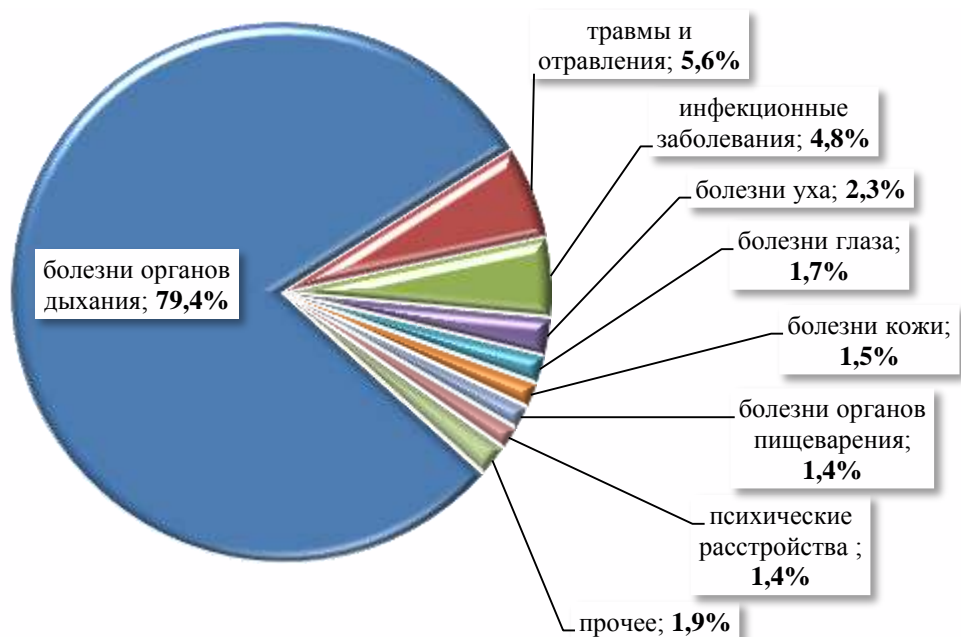


Рис. 26. Структура заболеваемости детского населения г. Могилева по основным классам болезней за 2016г.

Таблица 2 – Группы здоровья детского населения города Могилева за 2009-2016гг.

I группа ЗДОРОВЬЯ								
Группы наблюдения	2016г.	2015г.	2014г.	2013г.	2012г.	2011г.	2010г.	2009г.
Новорожденные	1,2%	1,1%	2,1%	2,2%	3,1%	2,2%	3%	6,5%
1 год	59,8%	58,8%	61,5%	62,2%	61,2%	65,5%	62%	66%
2 года	56,6%	56,2%	58,5%	59,2%	60,9%	67,1%	64%	66,1%
Дошкольники	45%	43,5%	43,2%	35,4%	46%	48,3%	52,6%	55,7%
Школьники	29,4%	29,8%	30,2%	33,1%	29,8%	28,4%	31,6%	34,5%
15-17лет	26,7%	28,9%	30,6%	31,0%	28,6%	28,4%	30,2%	30,1%
Город Могилев	34,4%	34,3%	35%	35%	35,1%	34%	39,3%	39,7%
Могилевская область	32,6%	31,8%	33,1%	32,9%	33%	31,8%	37,5%	37,5%
II ГРУППА ЗДОРОВЬЯ								
Группы наблюдения	2016г.	2015г.	2014г.	2013г.	2012г.	2011г.	2010г.	2009г.
Новорожденные	97,5%	97,5%	96,9%	96,7%	96%	96,7%	96%	92%
1 год	35,7%	38,8%	35,6%	36,1%	37,4%	32,8%	36%	32,6%
2 года	36,2%	40,5%	38,3%	38,2%	37%	31,3%	35%	32,7%
Дошкольники	47%	48,1%	48,3%	53%	45,9%	44,7%	44%	40,6%
Школьники	52,2%	52,8%	49,7%	51,2%	53,5%	53,7%	46,2%	44,6%
15-17лет	53%	49,5%	49,7%	50,7%	54,3%	52,6%	51,3%	46,6%
Город Могилев	52%	53%	52,2%	52,9%	52,8%	52%	46%	43,6%
Могилевская область	54%	53,7%	53,1%	53,5%	53,7%	53,7%	47,6%	48,5%

III ГРУППА ЗДОРОВЬЯ								
Группы наблюдения	2016г.	2015г.	2014г.	2013г.	2012г.	2011г.	2010г.	2009г.
Новорожденные	1%	1,1%	0,9%	0,85%	0,7%	1,7%	0,9%	1,4%
1 год	4%	1,9%	2,2%	1,2%	1,1%	1,3%	0,8%	1,2%
2 года	6,2%	2,7%	2,6%	1,6%	1,3%	1,2%	0,6%	0,7%
Дошкольники	6,8%	7,4%	7,6%	10,4%	6,9%	6,1%	2,9%	3,0%
Школьники	16,7%	15,8%	16,6%	14%	15,1%	16,5%	20,8%	19,7%
15-17 лет	18,3%	19,8%	17,9%	16,5%	15,6%	17,7%	17,5%	22,2%
Город Могилев	12,3%	11,4%	11,6%	10,8%	10,8%	12,9%	13,7%	15,7%
Могилевская область	11,8%	13,2%	12,3%	12,1%	11,8%	13%	13,4%	12,7%
IV ГРУППА ЗДОРОВЬЯ								
Группы наблюдения	2016г.	2015г.	2014г.	2013г.	2012г.	2011г.	2010г.	2009г.
Новорожденные	0,2%	0,3%	0,1%	0,1%	0,06%	0,04%	0,09%	0,1%
1 год	0,4%	0,5%	0,6%	0,4%	0,2%	0,3%	0,25%	0,2%
2 года	0,8%	0,6%	0,6%	0,87%	0,7%	0,45%	0,4%	0,5%
Дошкольники	1,2%	1,0%	0,9%	1,1%	1,0%	0,95%	0,5%	0,7%
Школьники	1,6%	1,6%	1,6%	1,5%	1,5%	1,4%	1,4%	1,2%
15-17 лет	1,8%	1,8%	1,7%	1,68%	1,5%	1,3%	1%	1,1%
Город Могилев	1,3%	1,3%	1,2%	1,2%	1,2%	1,1%	1%	1%
Могилевская область	1,5%	1,3%	1,45%	1,4%	1,3%	1,3%	1,3%	1,3%

Распределение детей 0-17 лет города Могилева по группам здоровья за 2009-2016 годы изменилось, уменьшилась 1 и 3 группа здоровья в сторону увеличения второй, что свидетельствует о качественном проведении медицинских осмотров и последующей хорошей реабилитации детей, имеющих отклонения в состоянии здоровья. К четвертой группе здоровья традиционно относятся 1,3% от популяции, дети-инвалиды.

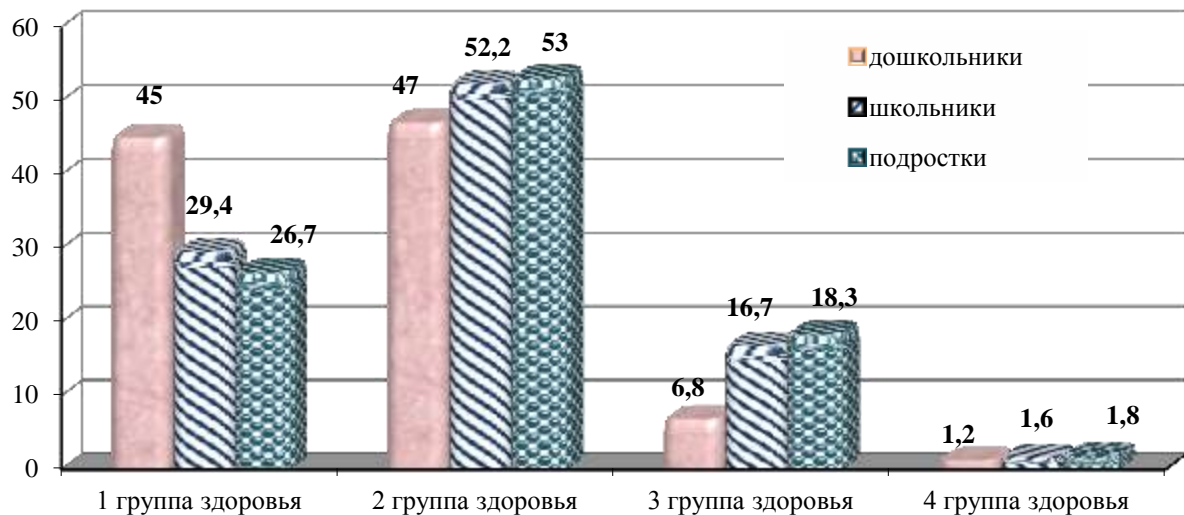


Рис. 27. Распределение детей и подростков г. Могилева по группам здоровья в зависимости от возраста в 2016 году.

При анализе распределения детей по группам здоровья в динамике за 5 лет также отмечаются негативные тенденции. Так, количество детей и подростков, относящихся к 1-й группе здоровья, по сравнению с 2012 годом уменьшилось с 35,1% до 34,4%. Количество детей, относящихся ко 2-й группе также снизилось с 52,8% до 52%.

Количество детей, относящихся к 3-й группе здоровья увеличилось с 10,8% в 2012 году до 12,3% в 2016 году. Также несколько выросло и количество детей-инвалидов – с 1,2% до 1,3%.

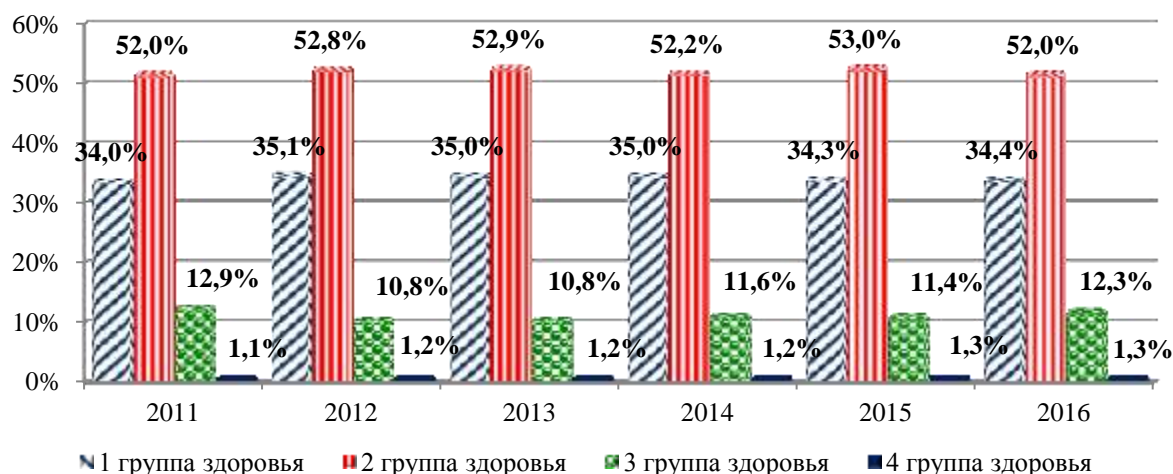


Рис. 28. Распределение детского населения г. Могилева по группам здоровья в динамике за 2011-2016гг.

В структуре отклонений в состоянии здоровья лидируют:

- **понижение зрения** встречается у 8,6% детей от 0 до 17 лет (по области у 8,8%), из них: у дошкольников – 3,8%, у школьников (6-17 лет) – 12,9%, из них: в 6 лет – 6,2%; в 11 лет – 17,6%, в 14 лет – 16,3%, а в возрасте 15-17 лет – 15,4%;
- **дефекты речи** выявлены у 4,9% детей от 0 до 17 лет (по области – 3,8%), из них: у дошкольников – 20,4%, у школьников (6-17 лет) уменьшается до 1,5%, а в возрасте 15-17 лет уже встречается у 0,2% подростков;
- **сколиоз** встречается у 2% детей 0 до 17 лет (по области – 1,85%), из них: у дошкольников – 0,05%; у школьников (6-17 лет) – 3,3%, из них: в 6 лет – 0,5%; в 11 лет – 3,8%, в 14 лет – 6,6%, а в возрасте 15-17 лет у 5,3% подростков;
- **нарушение осанки** встречается у 2,4% детей от 0 до 17 лет (по области – 2,3%), из них: у 0,4% дошкольников, у школьников (6-17 лет) 3,8%, из них: в 6 лет – 1,7%; в 11 лет – 6,9%, в 14 лет – 8,4%, а в возрасте 15-17 лет у 5,2% подростков;
- **понижение слуха** встречается у 0,26% детского населения (0-17 лет), (по области у 0,25%), из них: у дошкольников – 0,16%, у школьников – 0,37%, в возрасте 15-17 лет у 0,46% подростков.

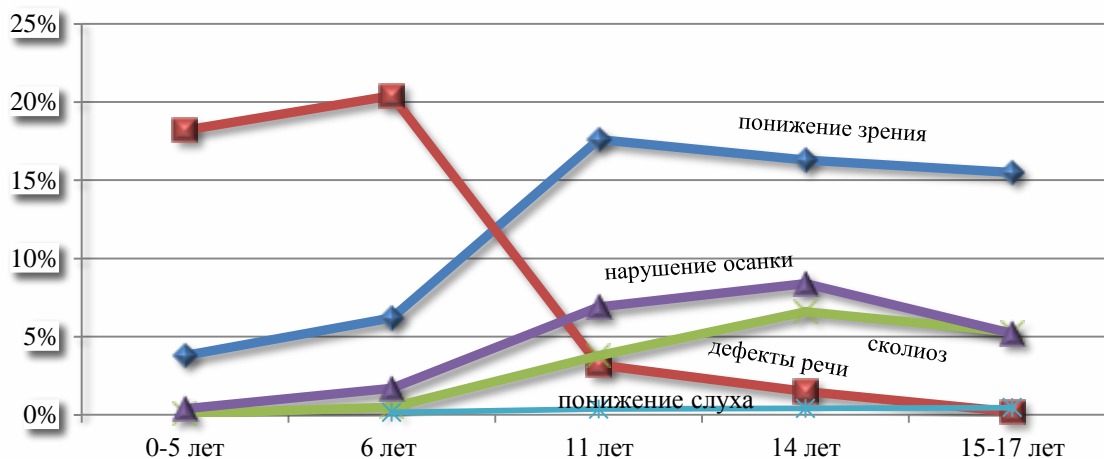


Рис. 29. Динамика выявляемости нарушений состояния здоровья детей г. Могилева в зависимости от возраста по результатам медосмотров в 2016 году.

Всего в г. Могилеве 1032 детей инвалидов, что составляет 1,3% от всего детского населения. За 2016 год наблюдается рост на 6,8% в сравнении с предыдущим годом (966), из них первично признаны инвалидами 132 ребенка, что на 1,5% (2 случая) больше 2015 года (130). За 2016 год по данным МРЭК первичный выход на инвалидность по городу Могилеву и району составил 16,8 на 10000 населения, что ниже на 5,9% показателя 2015 года (17,8), ниже областного показателя на 1,6% (17,08) и ниже республиканского на 25,8% (21,15).

По городу Могилеву 117 случаев первичной инвалидности, интенсивный показатель – 16,5.

По городу Могилеву и району в структуре первичной инвалидности на 1 месте – болезни нервной системы 21,7%, на 2 месте ВПР и психические заболевания по 18,6%, на 3 месте – эндокринная патология – 14,7% за счет сахарного диабета; 4 место – злокачественные заболевания и заболевания костно–мышечной системы – по 6,2%; затем по 3%: на болезни кровообращения, болезни пищеварения, и др.