

## 1. Состояние здоровья населения

### 1.1. Медико-демографическая ситуация

Медико-демографические показатели характеризуют состояние здоровья населения и являются индикатором социально-экономического развития общества.

С 90-х годов прошлого столетия демографическая ситуация в г.Могилеве в целом характеризовалась старением и естественной убылью населения, соответствуя тенденции, наблюдавшейся в стране и Европе.

За последние 10 лет наблюдалась вначале тенденция к снижению, затем с 2006г. к росту показателя рождаемости. В динамике с 1990г. произошел трижды перекрест показателя рождаемости и смертности: в 1997 году, когда смертность превысила рождаемость, и в 2007, 2012 году – когда рождаемость превысила смертность. В 2012-2013гг. рождаемость превышает смертность. Естественный прирост составил +1,5 (рис. 1, 2).

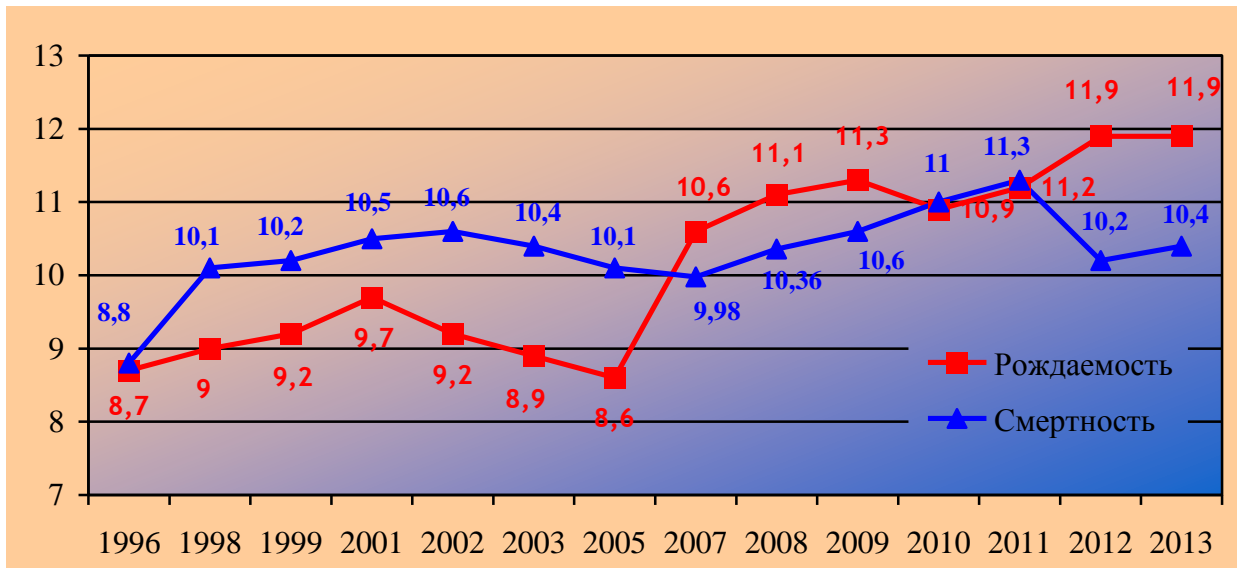


Рис. 1. Динамика естественного движения населения г. Могилева в 1996–2013гг.

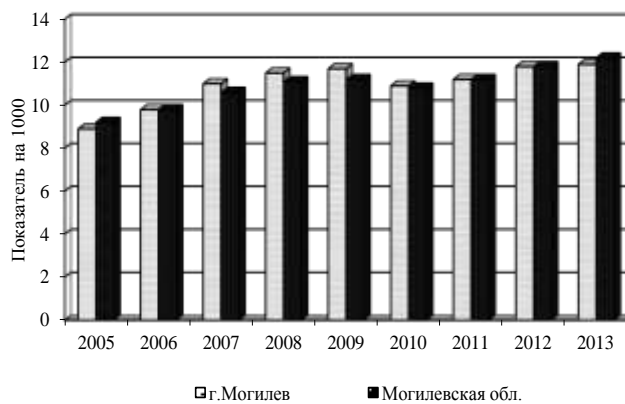


Рис. 2. Динамика рождаемости населения г. Могилева и Могилевской области

В г. Могилеве численность населения выросла на 1,04% и составила 370690 человек по состоянию на 01.01.2014г.

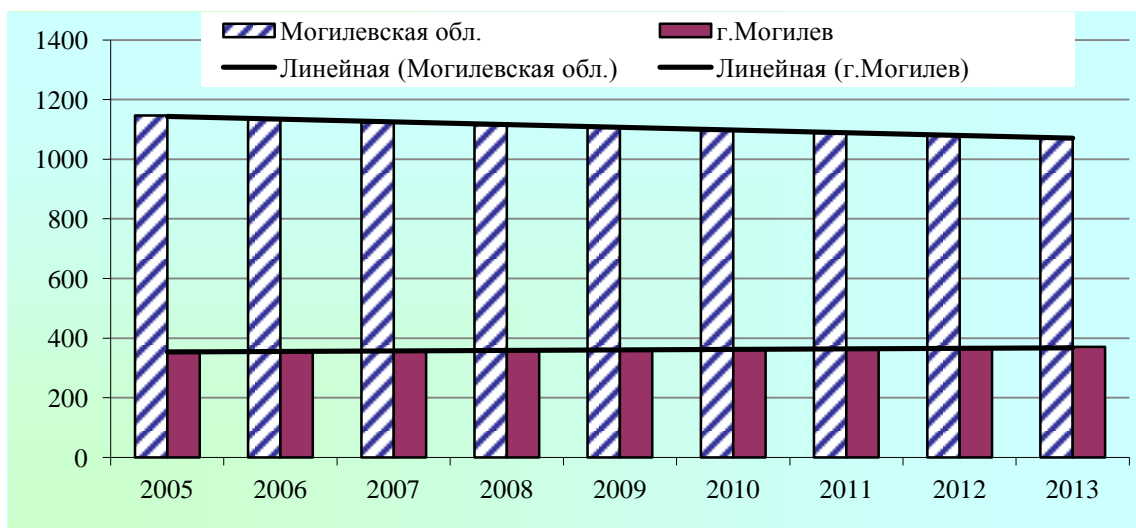


Рис. 3. Динамика численности населения г. Могилева и Могилевской области (тысяч человек) в 2005-2013гг.

Младенческая смертность по городу увеличилась (на 45,5%) и составила 4,06 (на 1000 чел.) (в 2012г. – 2,79) (рис. 3). В сравнении с областным показателем (3,5) регистрируется выше.

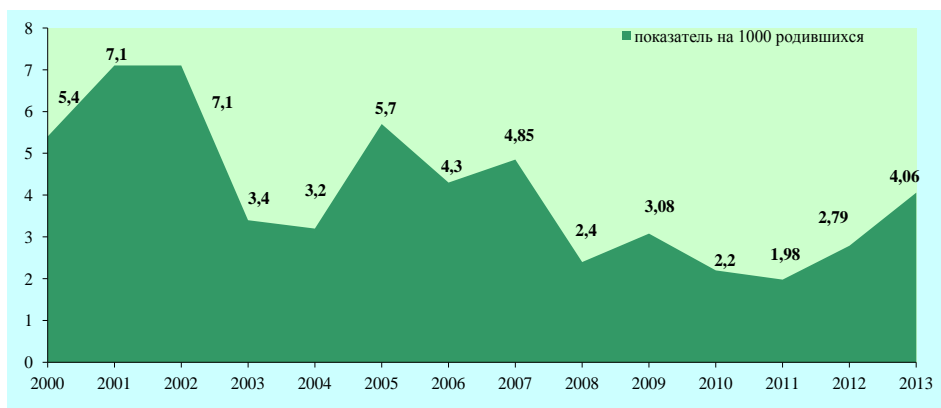


Рис. 4. Динамика показателей младенческой смертности в г.Могилеве за 2000-2013гг.

Смертность населения в 2013г. составила 10,4 на 1000 чел. (рис. 4). В сравнительном аспекте по г. Могилеву регистрируется ниже показателя по Могилевской области (14,2 на 1000 чел.) (рис. 5).

В 2013г. смертность населения г. Могилева в трудоспособном возрасте составила 23,4% (в 2012г. – 23,7%).

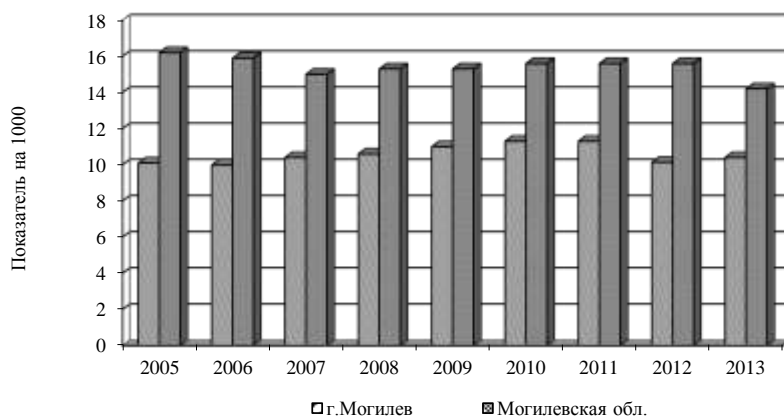


Рис. 5. Динамика показателей смертности населения г.Могилева и Могилевской области

Отмечается снижение смертности жителей г. Могилева от сердечно-сосудистых заболеваний (на -3,7%), новообразований (на - ,45%), инфекционных и паразитарных болезней (на -11.1%), болезней органов дыхания (на - 25%), несчастных случаев на 10,4%.

Наблюдается рост смертности от болезней органов пищеварения (на +8,12%) болезней мочеполовой системы (на 45,2%) (рис. 6, 7).

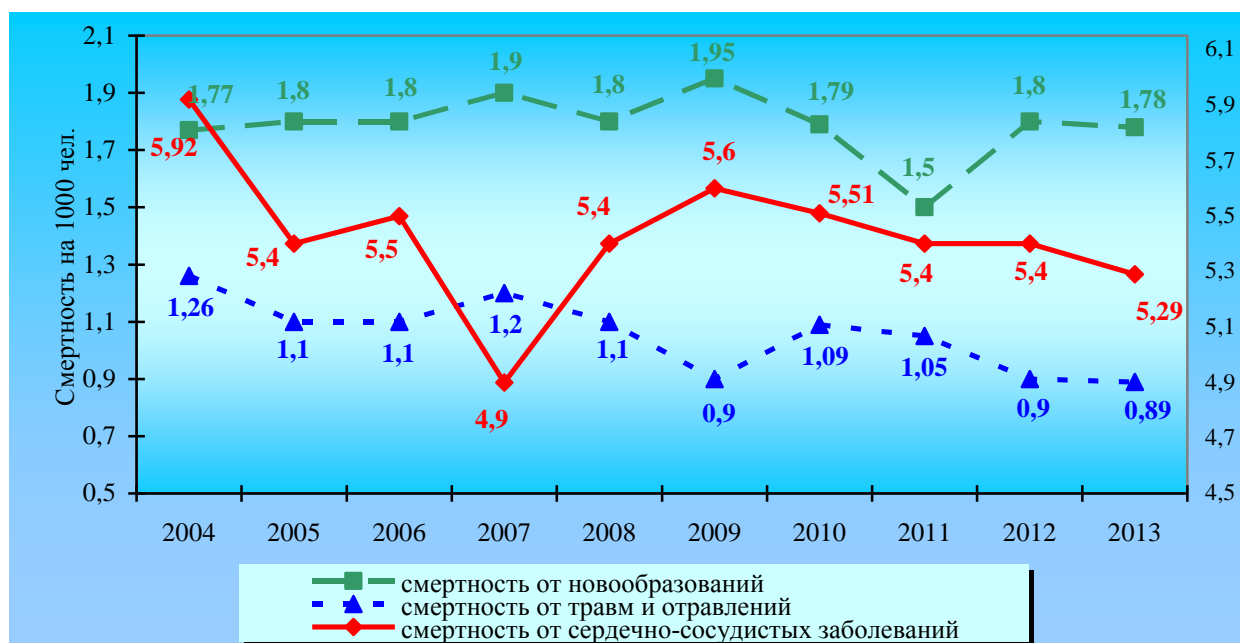


Рис. 6. Показатели смертности населения г. Могилева от злокачественных новообразований, травм и сердечно-сосудистых заболеваний в 2004-2013гг.



**Рис. 7. Показатели смертности населения г.Могилева от болезней органов пищеварения, органов дыхания, инфекционных заболеваний, мочеполовой системы в 2002-2013гг.**