

## **Гигиена питания и потребления населения г. Могилева**

Питание является важнейшим фактором, определяющим здоровье населения. Согласно современным медико-биологическим представлениям формирование здоровья человека определяется его образом жизни, то есть устойчивым стереотипом ответственного отношения индивида и общества к его укреплению и сохранению. Важнейшей составляющей здорового образа жизни (ЗОЖ) является культура питания как одно из важнейших и эффективных средств здоровьесбережения. Пища обеспечивает поступление в организм веществ, составляющих основу процессов анаболизма – синтеза индивидуальных веществ организма для формирования и обновления клеток и тканей, возмещения энергозатрат организма, нормализации физического и нервно-психического развития организма, улучшения работоспособности.

Правильное питание обеспечивает нормальный рост и развитие, способствует профилактике заболеваний, продлению жизни людей, повышению их работоспособности. Неполюценное питание – недостаточное потребление пищевых веществ: белков, витаминов, макро- и микроэлементов (кальция, йода, железа, фтора и др.) или нерациональное их соотношение – приводят к ухудшению показателей здоровья населения. Питание является важнейшей физиологической потребностью человека. Пища важный фактор окружающей среды, посредством которого человеческий организм вступает в контакт со всеми химическими веществами растительного и животного происхождения. Питание обеспечивает обновление клеток и тканей, поступление энергии, необходимой для восполнения энергозатрат организма в покое и при физических нагрузках. Продукты питания – источники веществ, из которых в организм поступают ферменты, гормоны и иные регуляторы обменных процессов.

Пища современного человека совершенно не соответствует биологическим требованиям его организма. Пороки современного питания это потребление больше, чем необходимо мяса, жиров, сахара, соли, раздражающих приправ, алкогольных напитков и др. Применяемая высокотемпературная обработка продуктов лишает их витаминов и других биологически ценных веществ и просто катастрофой стало переедание.

По предложению ВОЗ различают четыре патологических состояния, связанные с неправильным питанием.

1. Недоедание – состояние, обусловленное потреблением в течение более или менее продолжительного времени недостаточного по калорийности качества пищи.

2. Переедание – состояние, связанное с употреблением избыточного количества пищи.

3. Специфическая форма недостаточности – состояние, вызванное относительным или абсолютным недостатком в рационе одного или нескольких пищевых веществ.

4. Несбалансированность – состояние, причиняемое неправильным соотношением в рационе необходимых пищевых веществ.

Последствиями выявленных нарушений структуры питания здорового населения являются:

- прогрессирующее увеличение числа взрослых со сниженной массой тела и детей раннего возраста со сниженными антропометрическими показателями;
- широкое распространение среди взрослых различных форм ожирения (среди лиц старше 30 лет избыточная масса тела составляет более 40%);
- частое выявление среди населения лиц с нарушением иммунного статуса, в частности с различными формами иммунодефицитов, со сниженной резистентностью к инфекциям и другим неблагоприятным факторам окружающей среды;
- увеличение частоты таких алиментарно зависимых заболеваний как железодефицитные анемии у взрослых и детей, связанные с дефицитом йода заболеваний щитовидной железы, с дефицитом кальция – заболеваний опорно-двигательного аппарата.

Таким образом, культура питания как основа здорового образа жизни – это мера цивилизованности, характеризующая как отдельного человека, так и общество в целом. ЗОЖ включает воспитание разумных пищевых потребностей, которые были выработаны народом как эффективные способы питания и приготовления пищи с учетом гигиены питания, как пример самоохранительного поведения людей. Питание влияет на уровень и качество жизни, является важным условием ЗОЖ. Поэтому культура питания в ЗОЖ – это индивидуальная, национально обусловленная культура здоровья каждого человека и основа здоровья населения Республики Беларусь.

Как следствие целенаправленного гигиенического надзора за эпидемически значимыми пищевыми объектами, явилось снижение вероятности загрязнения пищевых продуктов веществами, представляющими угрозу для здоровья населения по микробиологическим и химическим показателям.

Процент проб, не отвечающих требованиям нормативной документации, по микробиологическим показателям составил – в 2012 году – 0,2%, в 2013 году – 0,18%, в 2014 году – 0,8%, в 2015 году – 2,06%, в 2016 году – 3,1%, в 2017 году – 2,65%.

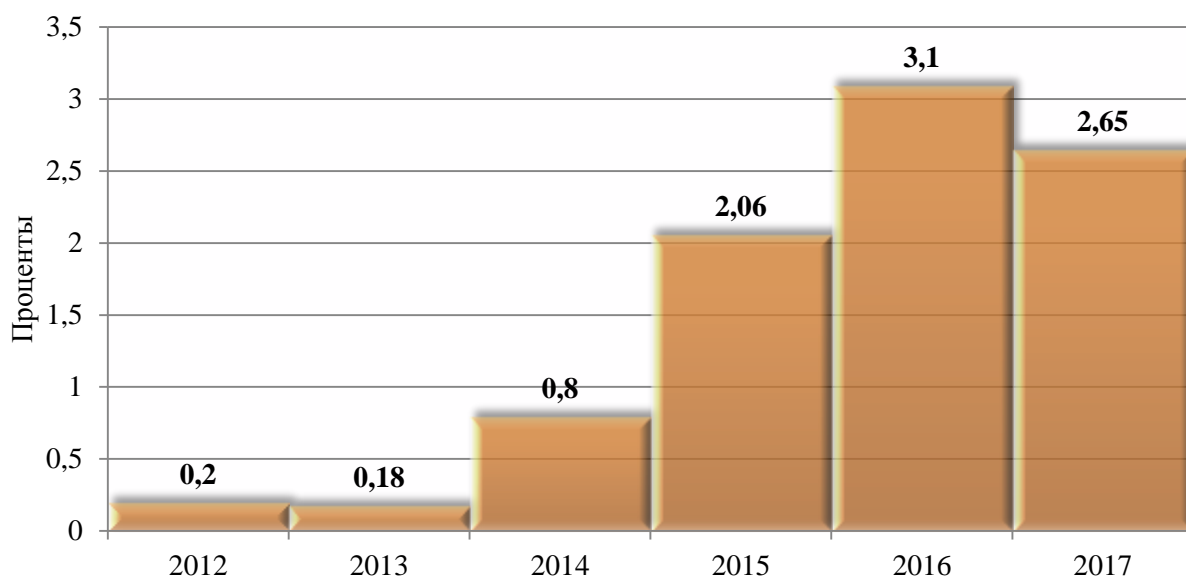


Рисунок 36 – Динамика качества продовольственной продукции по микробиологическим показателям за период 2012-2017гг.

Процент проб, не отвечающих требованиям нормативной документации, по физико-химическим показателям составил: в 2012 году – 0,3%, в 2013 году – 0,4%, в 2014 году – 0,37%, в 2015 году – 0,6%, в 2016 году – 0,92%, в 2017 году – 0,7%.

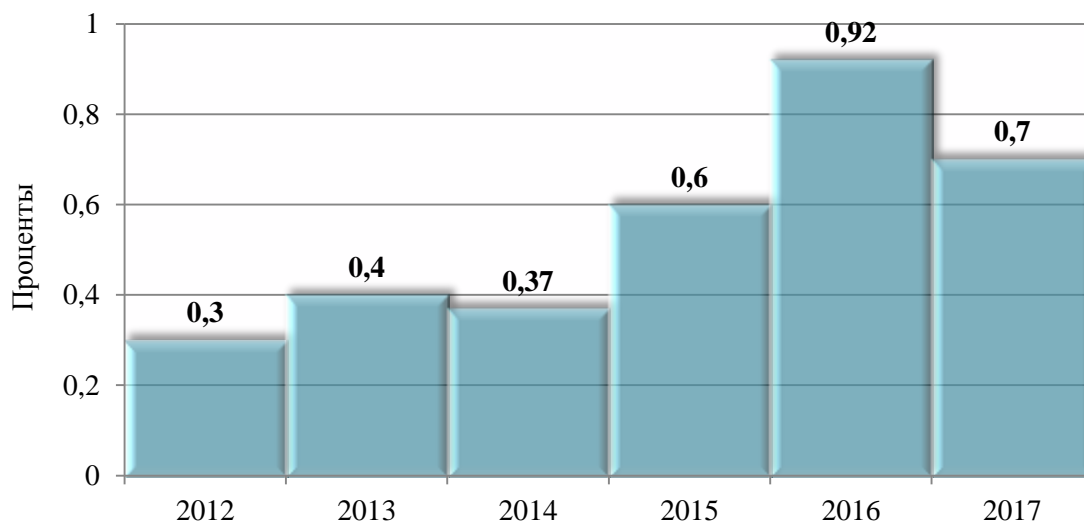


Рисунок 37 – Динамика качества продовольственной продукции по физико-химическим показателям за период 2012-2017гг.

На особом контроле находится качество продовольственной продукции по содержанию в ней токсичных элементов и нитратов. В целом ситуация по содержанию нитратов в сельскохозяйственной продукции является стабильной. Имеют место единичные случаи превышения содержания нитратов в корнеплодах и бахчевых культурах. Содержание в продовольственной продукции и сырье солей тяжёлых металлов,

ядохимикатов не превышает предельно допустимые уровни, установленные гигиеническими нормативами.

Качество выпускаемой и реализуемой продукции во многом зависит от санитарно-технического состояния перерабатывающей промышленности, предприятий торговли и общественного питания. В городе Могилёве за последние 10 лет отсутствуют вспышки острых кишечных инфекций и пищевых отравлений, связанных с употреблением продукции, выпускаемой предприятиями города. Отмечается положительная динамика санитарно-гигиенического состояния пищевых объектов: в 2017 году объекты высокой степени риска составили 2,13%, в 2016 – 2,4%, в 2015 году – 2,6%. Уменьшение процента объектов высокой степени риска обусловлено улучшением санитарно-технического состояния ряда предприятий и перевода их из объектов высокой степени риска в среднюю степень риска.

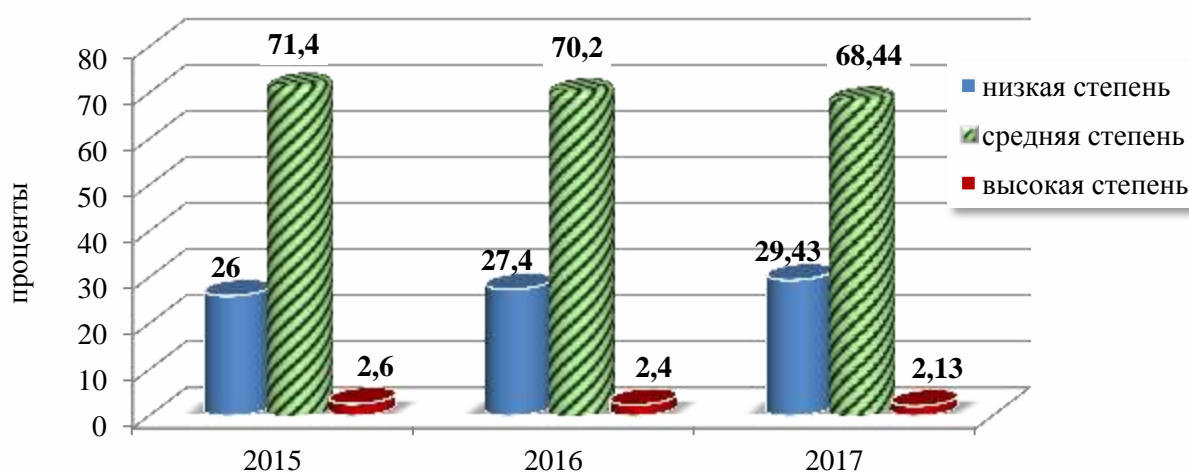


Рисунок 38 – Динамика санитарно-гигиенического состояния предприятий пищевой промышленности, общественного питания, продовольственной торговли за период 2015-2017гг.

### Выводы

В городе Могилёве налажена достаточно эффективная система ведомственного и государственного надзора за качеством выпускаемой и реализуемой пищевой продукции населению, а также завозимой из вне, что позволяет в целом обеспечить надежное санитарное и эпидемическое благополучие в соответствии с принятыми в республике требованиями, стандартами и техническими возможностями контроля. Достигнуты планируемые показатели деятельности отделения в 2017 году: процент проб, не отвечающих требованиям нормативной документации по микробиологическим показателям составил 2,65 (планируемый – 2,0); процент проб, не отвечающих требованиям нормативной документации по физико-химическим показателям – 0,7 (планируемый – 1). Продолжается работа по реализации основных направлений национальной политики в области питания. Специалистами санитарно-эпидемиологической службы уделялось большое внимание контролю за ходом её реализации.

В последние годы в г. Могилеве отмечается улучшение санитарно-технического состояния пищевых объектов. В то же время на ряде

предприятий пищевой промышленности недостаточно быстрыми темпами проводится модернизация производств.

### **Проблемные вопросы:**

❖ Своевременное выполнение предприятиями производственного контроля на всех этапах производства, хранения, реализации и транспортировки пищевых продуктов.

❖ Вопросы транспортировки сырья и пищевой продукции на предприятиях торговли и общественного питания г. Могилева.

❖ Реконструкция и техническое перевооружение рыночных образований города, приведение санитарно-технического состояния рынков и мини-рынков к рамкам современных требований.