

1.2. Заболеваемость населения

В Могилеве в рамках системы социально-гигиенического мониторинга проводились исследования влияния качества окружающей среды на состояние здоровья населения. Каких-либо специфических заболеваний, этиологически связанных с загрязнением, выявлено не было. Для здоровья населения имеет большее значение постоянное воздействие незначительных концентраций, но широкого спектра химических соединений. Это воздействие проявляется в первую очередь в угнетении иммунной системы, и как следствие – в росте неспецифической соматической заболеваемости. На состояние здоровья человека в первую очередь влияет его образ жизни и условия жизни.

Анализ заболеваемости населения проведен по отчетной форме 1 - Заболеваемость с учетом госпитализации городского населения в стационары, с учетом заболеваемости, предоставленной стоматологическими ЛПУ и диспансерами.

В 2011г. наблюдается снижение *первичной заболеваемости взрослого населения* на 4,2%, (рис. 9), в т.ч. инфекционными и паразитарными болезнями – на 9,8%, новообразованиями, болезнями глаза, органов пищеварения, травм и отравлений – на 8%, психическими расстройствами и эндокринной системы – на 14-16%, болезнями мочеполовой системы – на 5,9%, костно-мышечной системы – на 10,6%, болезнями кожи – на 0,9%.

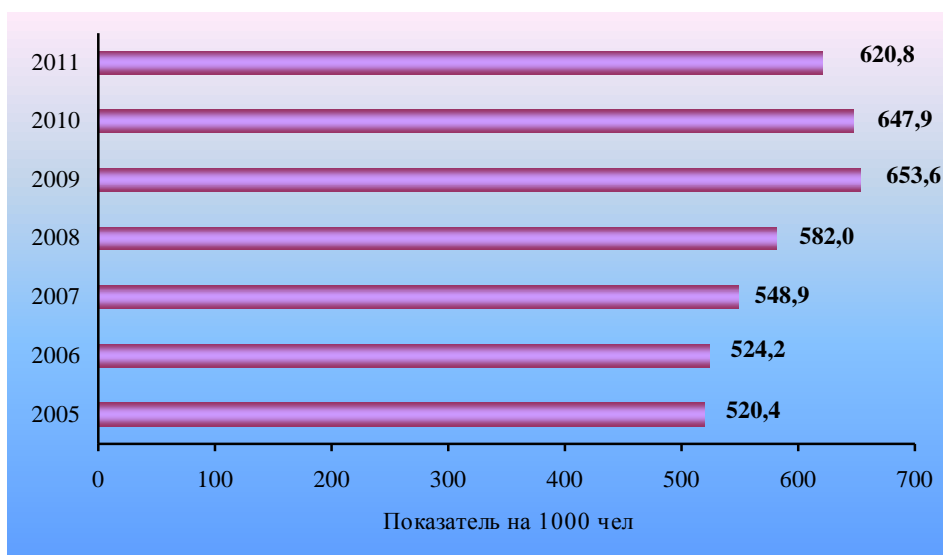


Рис. 9. Динамика заболеваемости взрослого населения г.Могилева за 2005-2011гг.

Выросла первичная заболеваемость болезнями крови в 2,1 раз, нервной системы – на 7,1%, системы кровообращения на 6,3%, болезнями органов дыхания на 0,3%.

В структуре первичной заболеваемости взрослого населения 1-е место занимают болезни органов дыхания (44,5%), 2-е – травмы и отравления (19,2%), 3-е место – инфекционные болезни (4,8%) (рис. 10).

Болезни системы кровообращения в структуре первичной заболеваемости взрослого населения занимают 4-е ранговое место и составляют 4,1%, в структуре распространенности болезней – 18,4%, в структуре смертности – 52,3% и являются ведущей причиной гибели людей.

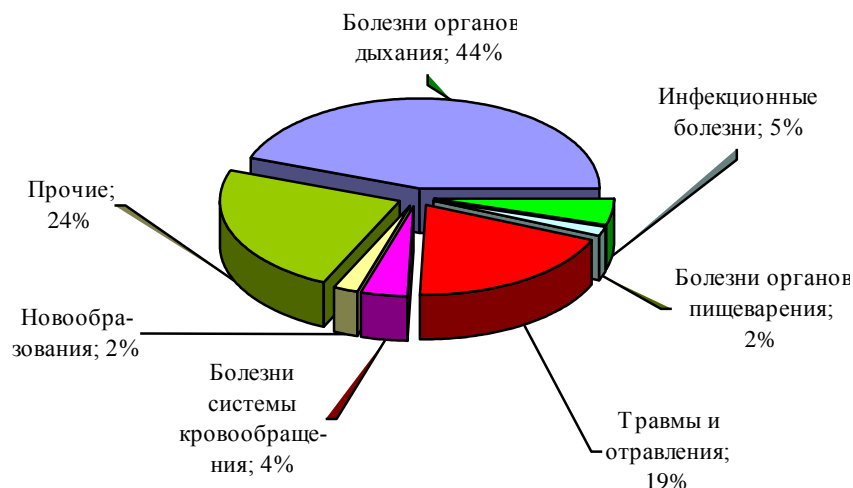


Рис. 10. Структура общей заболеваемости взрослого населения г. Могилева в 2011г.

Уровень *распространенности* болезней системы кровообращения взрослого населения г. Могилева снизился на 1% и колеблется в пределах 200-240 случаев на 1000 чел., оценивается как средний среди населения по РБ (рис. 11). По данным отчетной формы уровень ИБС на фоне артериальной гипертензии, цереброваскулярные болезни на фоне артериальной гипертензии – в пределах среднего уровня по РБ.

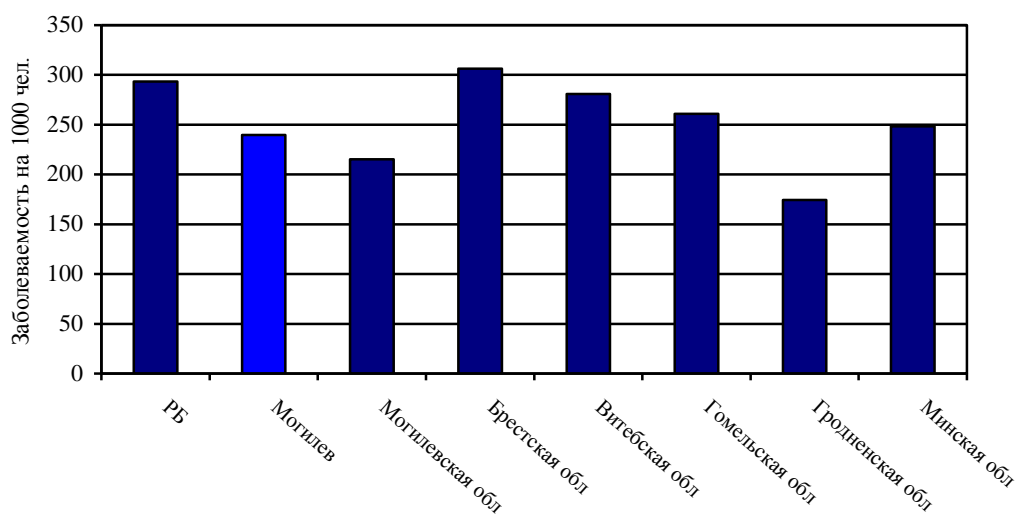


Рис. 11. Уровень накопленной заболеваемости взрослого населения болезнями сердечно-сосудистой системы в Республике Беларусь.

Отмечается рост накопленной заболеваемости болезнями крови – 42,4%.

В структуре накопленной заболеваемости взрослых 1-е ранговое место занимают болезни органов дыхания (24,1%), 2-е место болезни системы кровообращения (18,1%), 3-е место травмы и отравления (8,9%).

Заболеваемость населения **злокачественными новообразованиями** в 2011г. имела тенденцию к незначительному увеличению (рис. 12).

В сравнительном аспекте в последние годы заболеваемость новообразованиями по г. Могилеву регистрируется выше уровня заболеваемости населения по стране.

В динамике за 10-летний период среди женщин имеется тенденция к росту уровня злокачественных новообразований, несмотря на отдельные колебания показателей. На-

блюдается рост злокачественных новообразований кожи и меланомы, органов пищеварения.

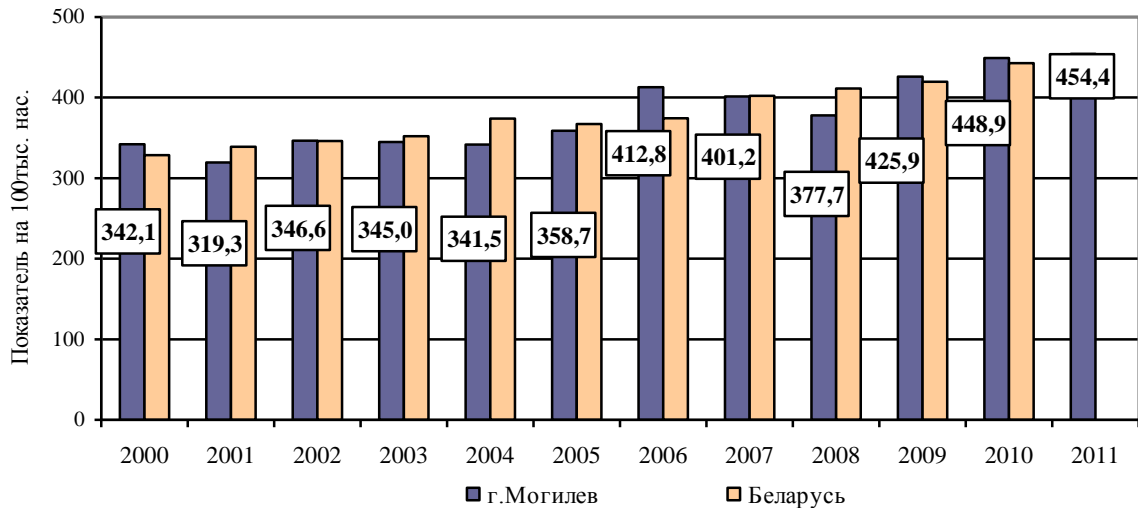


Рис.12. Динамика показателей заболеваемости населения злокачественными новообразованиями в г. Могилеве на фоне среднереспубликанского уровня среди городского населения за 2000-2011гг.

В структуре злокачественных новообразований у мужчин первое место занимают болезни органов пищеварения, второе – меланوما и другие злокачественные новообразования кожи, третье – болезни органов дыхания, четвертое – половых органов.

В 2011г. у женщин в структуре заболеваемости 1-е место занимают меланوما и другие злокачественные новообразования кожи, 2-е место – злокачественные заболевания органов пищеварения, 3-е место – новообразования молочной железы, 4-е место – женских половых органов (рис. 13).

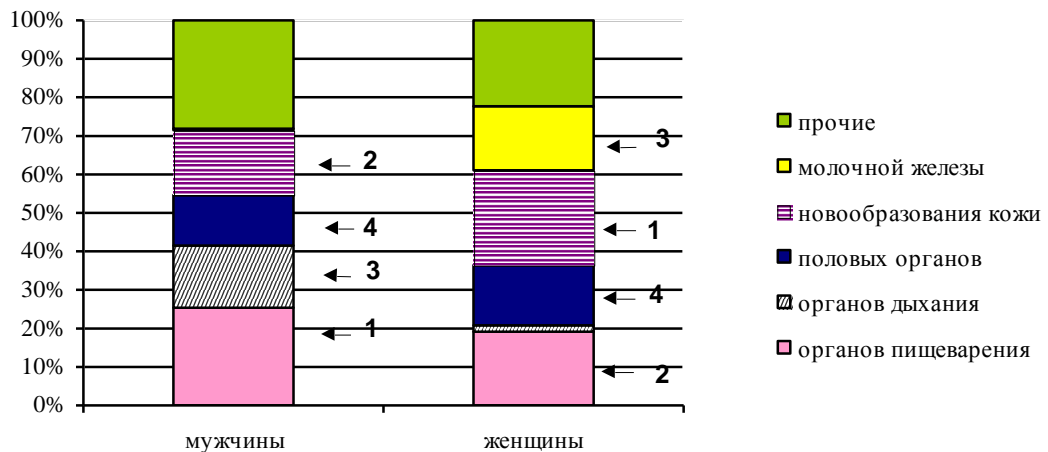


Рис. 13. Ранговые места нозоформ в структуре заболеваемости злокачественными новообразованиями у мужчин и женщин г. Могилева в 2011г.

Злокачественные новообразования щитовидной железы регистрировались у женщин в 2,9 раза чаще, чем у мужчин. С 1990г. по 2000г. наблюдался рост показателей в 10,3 раза, затем постепенное снижение в 1,1 раза (рис. 14). В течение последних 5 лет в результате профилактических мероприятий гинекологической службы города удалось стабилизировать заболеваемость женщин раком молочной железы.

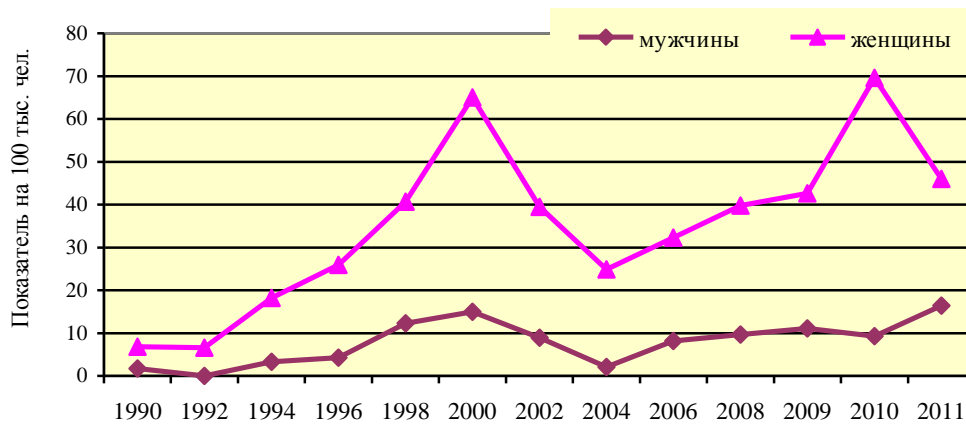


Рис. 14. Динамика заболеваемости злокачественными новообразованиями щитовидной железы среди взрослого населения в г. Могилеве за период 1990-2011гг.