

#### 4.1.Эпидемиологический анализ инфекционной заболеваемости населения города Могилева ч. 4

В отчетном году увеличилось на 18% количество обращений населения в организации здравоохранения по поводу укусов клещами (2017г. – 3232 сл., 2018г. – 3248 сл.), выявление инфицированных клещей боррелиями увеличилось с 11 до 35 % (исследования проводились в УЗ «МОЦГЭиОЗ» – доставлен 121 клещ, из них положительных – 43), по заболеваемости Лайм-боррелиозом наблюдается рост в 2 раза (2018г. – 39,3 случая на 100 тыс., 2017г. – 18,7 на 100 тыс. нас.).

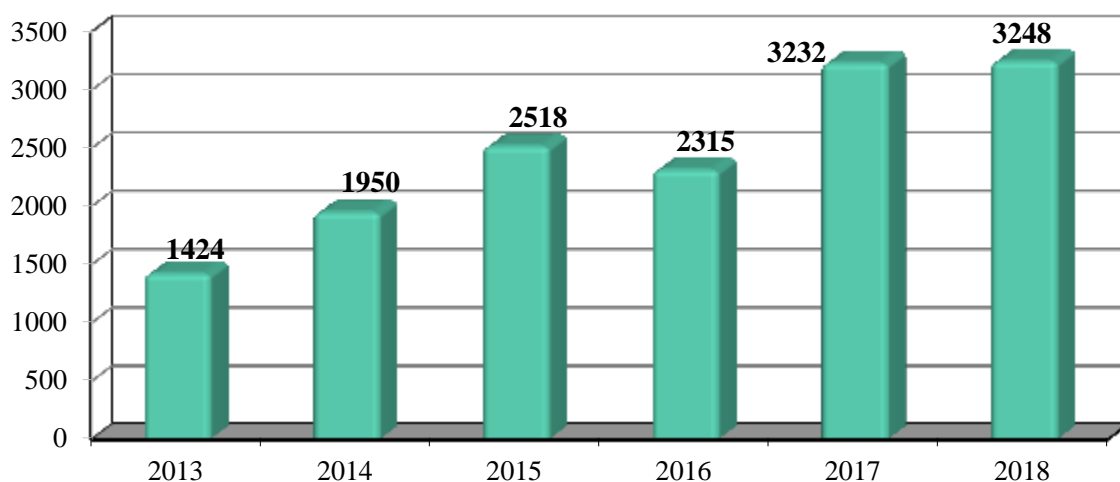


Рисунок 93 – Обращения по поводу укусов населения клещами

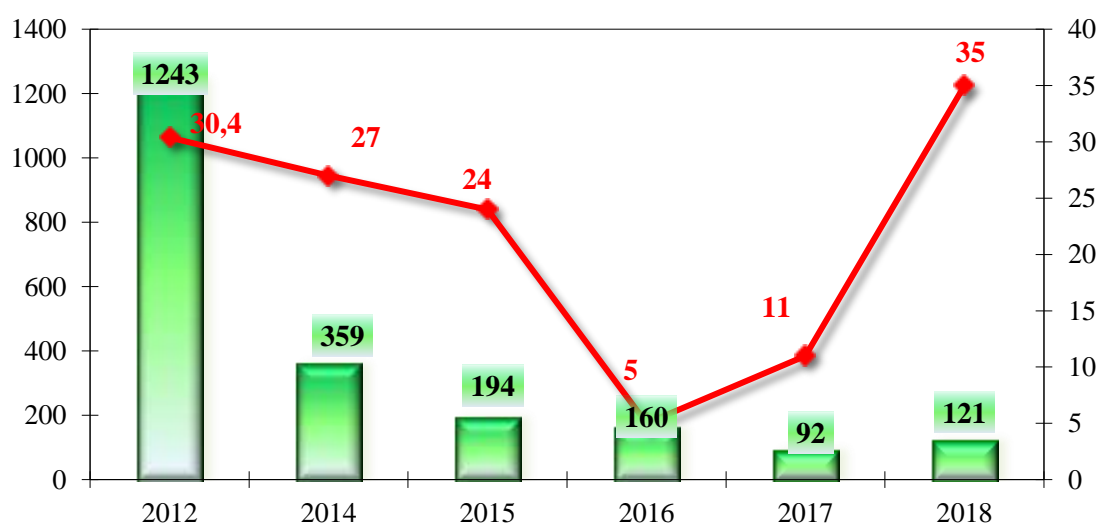


Рисунок 94 – % зараженных клещей от исследованных

При проведении эпидрасследований было установлено, что в 98% случаев пациенты не обращались за медпомощью в учреждения здравоохранения, в 97,5% – не принимали профлечение, что свидетельствует о недоинформированности населения о мерах профилактики.

В 2018 году случаи клещевого энцефалита не регистрировались (2017г. – 2).

Как положительный момент, необходимо отметить, что в 2018 году увеличился объем в 2,4 раза акарицидных обработок в загородных учреждениях (в 2018г. – 603,67 тыс. м<sup>2</sup>, в 2017г. – 256 тыс. м<sup>2</sup>) (рис. 88), зарегистрирован 1 случай укуса клещом ребенка на территории оздоровительного лагеря «Любуж» (в 2016г. – 12 сл., 2017г. – 0). Клещевых инфекций среди отдыхающих детей и персонала загородных оздоровительных учреждений не зарегистрировано.

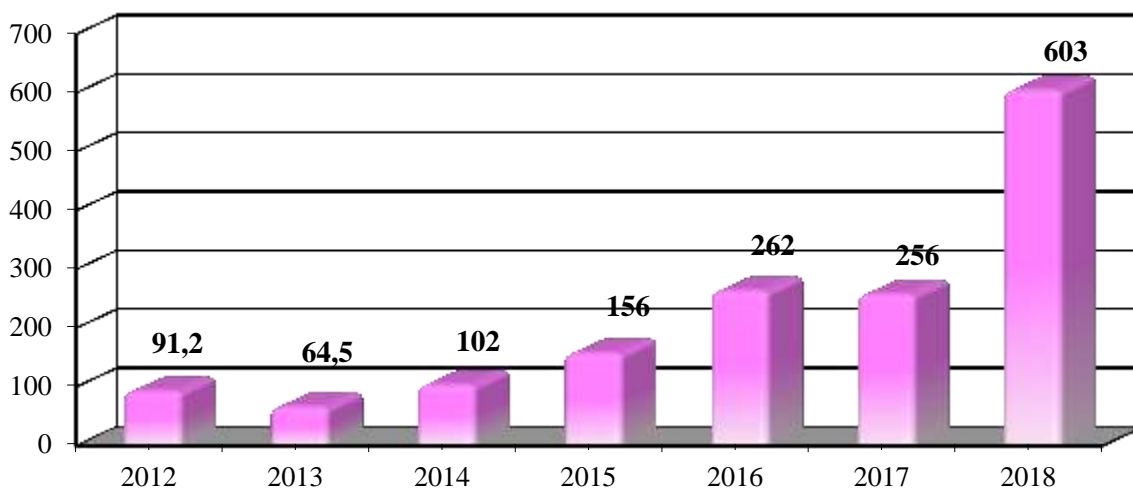


Рисунок 95 – Акарицидная обработка загородных оздоровительных учреждений

В отчетном году зарегистрировано 10 случаев заболевания: «о. токсоплазмоз» (2017г. – 8 сл.). Случаи врожденного токсоплазмоза, трихинеллеза не регистрировались.

В 2018 году в городе Могилеве случаи малярии не регистрировались (в 2017 – 0 сл., в 2016 – 0 сл., в 2015 – 1 случай – завозной из Западной Африки).

На контроле санитарной службы находится вопрос учета анафелогенных (с малярийными комарами) водоемов. В 2018 году в г. Могилеве состояло 6 водоемов, анафелогенная площадь составила – 2.8 га.

Ежедекадно в энтомологический сезон (апрель-октябрь) проводился учет малярийных комаров. По проведенной оценке в 2018 году определения степени маляриогенности территории города Могилева установлено, что территория города относится к территории с умеренной степенью потенциального риска малярии.

В 2018 году отмечено снижение заболеваемости токсокарозом по сравнению с прошлым годом в 2,5 раза (2018г. – 12 случаев токсокароза, 2017г. – 30 сл.) (рис. 96). Однако при проведении мониторинга исследования песка из детских песочниц ЖЭУ было установлено, что по-прежнему

сохраняется высокая загрязненность внешней среды: инвазированность песка составляла 15% (2017 – 13%) (рис. 97).

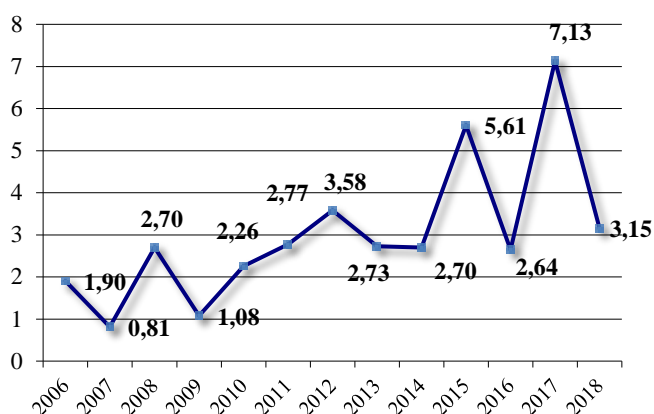


Рисунок 96 – Динамика заболеваемости токсокарозом за 2006-2018гг.

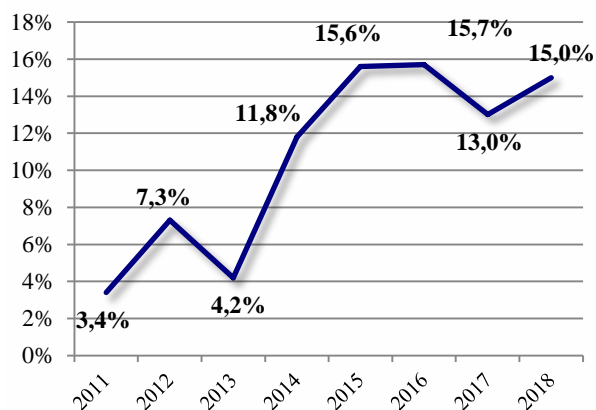


Рисунок 97 – Динамика инвазированности песка токсокарами за 2011-2018гг.

Из редкостных гельминтозов зарегистрировано 2 криптоспоридиоза (2017г. – 3 сл.), 1 сл. эхинококкоза (2017г. – 1 сл.).

В 2018 году на фоне многолетней тенденции к снижению наблюдалась стабилизация заболеваемости чесоткой в сравнении с прошлым годом и по сравнению с областными показателями: 67 случаев или 17,57 на 100 тысяч населения (в 2017 – 17,6 на 100 тыс. населения, областной показатель в 2018г. – 18,32 на 100 тыс. нас.) (рис. 98).

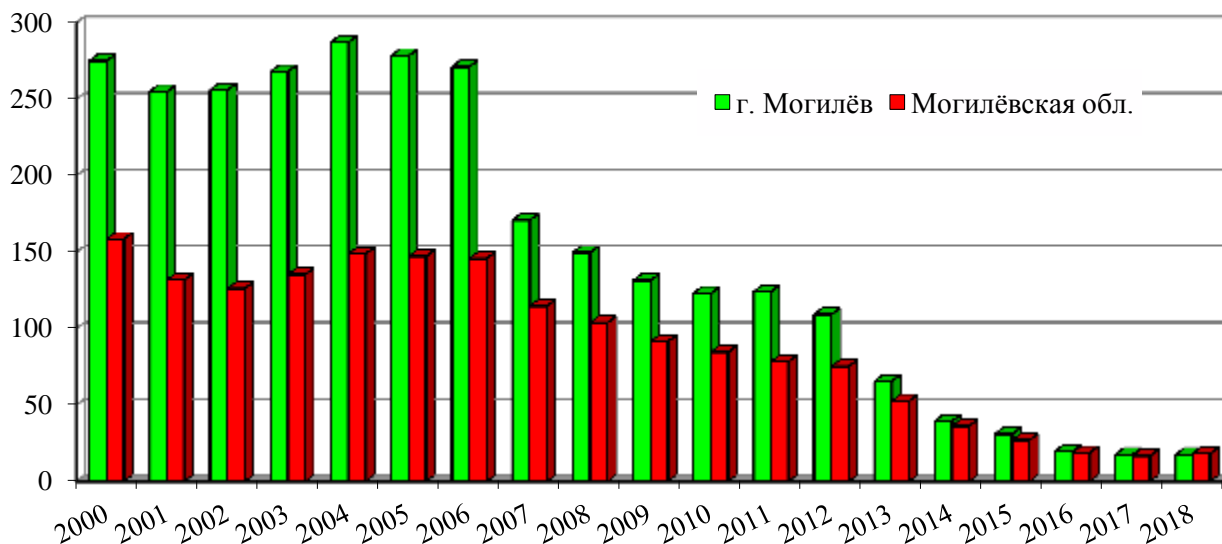


Рисунок 98 – Динамика заболеваемости населения г. Могилева и Могилевской области чесоткой в 2000-2018гг.

Эпидзначимой группой остаются учащиеся «колледжей и техникумов», показатель заболеваемости которых превышал общий городской в 7 раз. Заболеваемость чесоткой по сравнению с прошлым годом выросла в группе «школьники» на 3% (рис. 99).

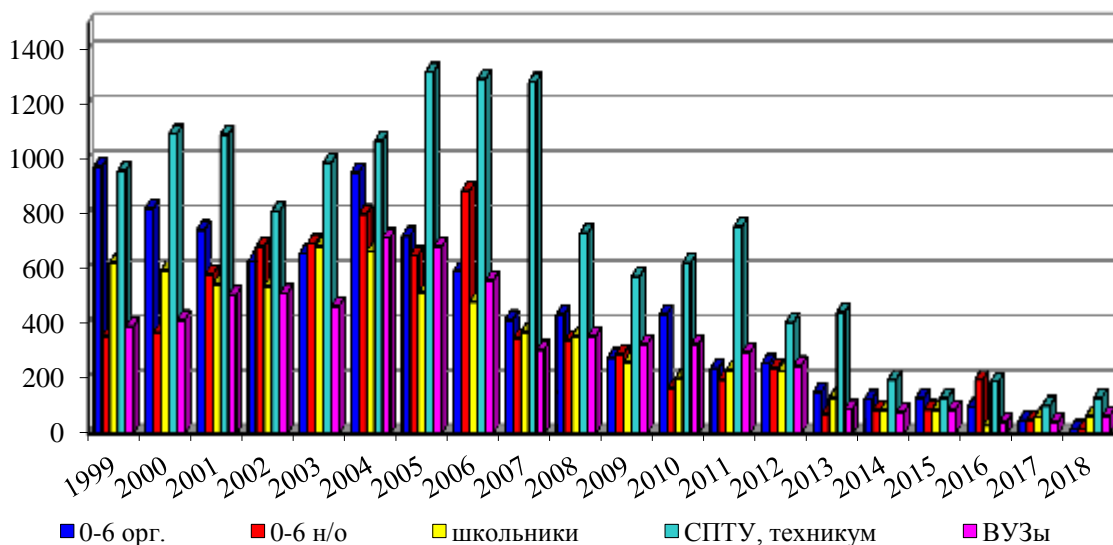


Рисунок 99 – Социально-возрастная динамика заболеваемости чесоткой населения г. Могилёва 1999-2018гг.

В последние 4 года регистрируются случаи трихофитии (2014г. – 2 сл., 2015г. – 3 сл., 2016г. – 4 сл., 2017г. – 7 сл., 2018г. – 4 сл.). Несмотря на снижение заболеваемости в 2018 году по сравнению с прошлым годом на 43% – проблема актуальна. Среди заболевших, как и прежде, преобладают (3 из 4-х) дети, занимающиеся контактными видами спорта. 5 заболевших из других регионов области также занимались на спортивных объектах г. Могилева. Всего по области зарегистрировано 12 случаев, заболеваемость превышает показатель по РБ в 5 раз.

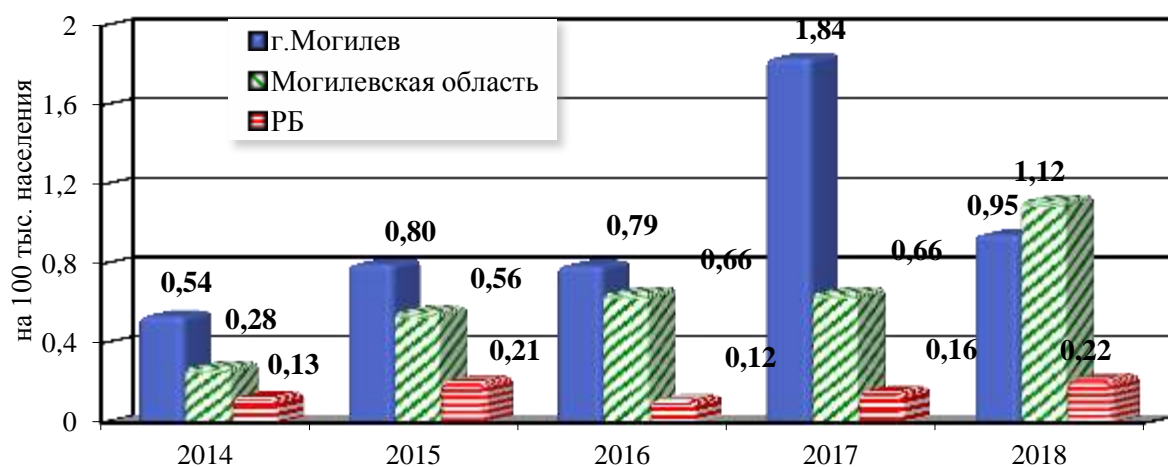


Рисунок 100 – Динамика заболеваемости трихофитией населения г. Могилева, Могилевской области и РБ за 2014-2018гг.

Сохраняется социальная значимость и актуальность педикулеза: заболеваемость педикулезом на 6% ниже областных показателей. Удельный вес платяного педикулеза, с учетом лиц, не имеющих постоянного места жительства (бомжей), составляет 38,1% от всего зарегистрированного (рис. 101).

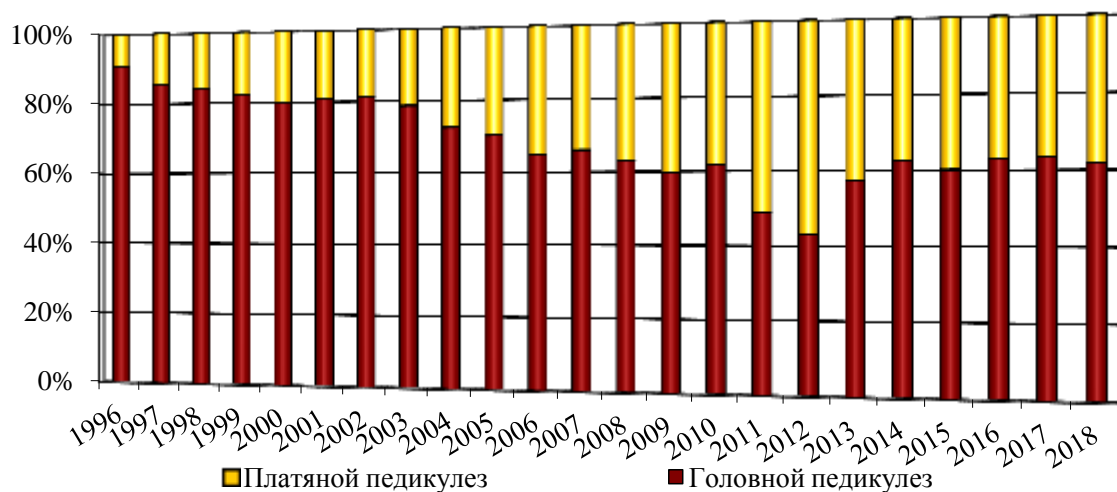


Рисунок 101 – Динамика пораженности педикулёзом населения г. Могилёва (с учётом бомжей) за 1996-2018гг.