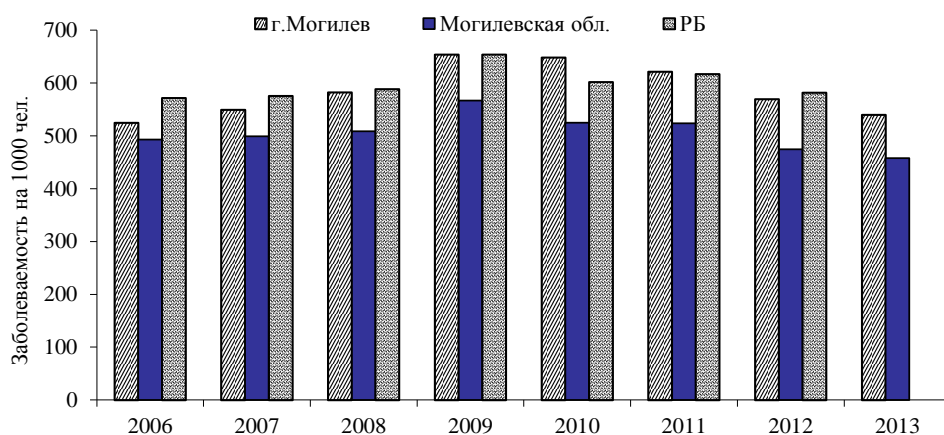


## 1.2. Заболеваемость населения

Заболеваемость является одним из важнейших параметров, характеризующих состояние здоровья населения. В Могилеве в системе социально-гигиенического мониторинга проводились исследования влияния качества окружающей среды на состояние здоровья населения. Каких-либо специфических заболеваний, этиологически связанных с загрязнением, выявлено не было. Для здоровья населения имеет большое значение постоянное воздействие незначительных концентраций, но широкого спектра химических соединений. Это воздействие проявляется в первую очередь в угнетении иммунной системы, и как следствие – в росте неспецифической соматической заболеваемости. На состояние здоровья человека в первую очередь влияет его образ жизни и условия жизни.

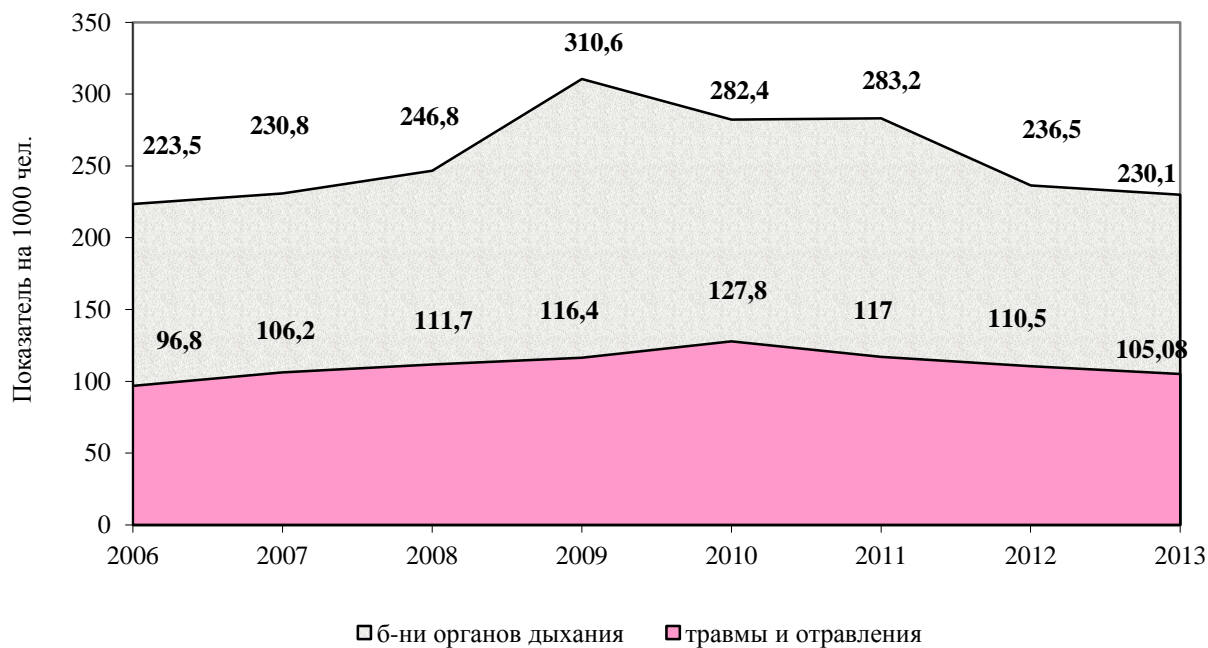
Анализ заболеваемости населения проведен по отчетной форме 1 - Заболеваемость с учетом госпитализации городского населения в стационары, с учетом заболеваемости, предоставленной стоматологическими ЛПУ и диспансерами.

Первичная заболеваемость населения г.Могилева за период 2006-2013гг. имеет тенденцию к снижению. Ежегодный темп снижения заболеваемости составил – 18,9%. В 2013 году по сравнению с предыдущим годом показатель снизился на 5,2% и составил 539,39 на 1000 населения (в 2012 году – 568,79 на 1000 населения). Регистрируется на уровне показателей по Республике Беларусь среди городского населения, однако выше показателя по Могилевской области (рис.11).

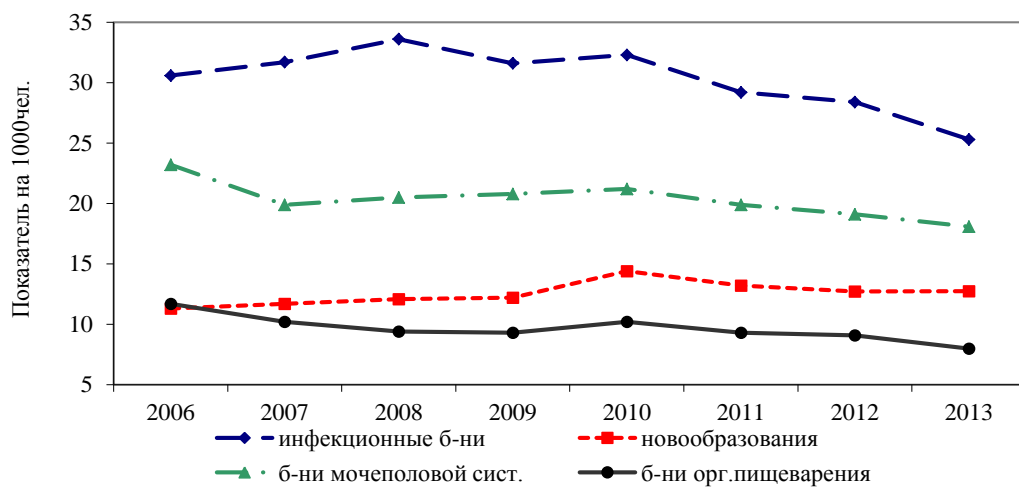


**Рис. 11. Сравнительный анализ первичной заболеваемости взрослого населения г.Могилева, Могилевской области и Республики Беларусь**

Наблюдается снижение заболеваемости инфекционными болезнями и болезнями кожи на 10,9 – 11,7%, болезнями крови на 23,5%, эндокринной системы на 14,6%, психическими расстройствами на 1,4%, болезнями нервной системы и костно-мышечной системы на  $\approx$  14,2%, болезнями системы кровообращения, глаза и мочеполовой системы на 5,5 - 6,3%, органов дыхания на 2,69%, органов пищеварения на 12,1%, травм и отравлений на 4,9% (рис.12, 13).

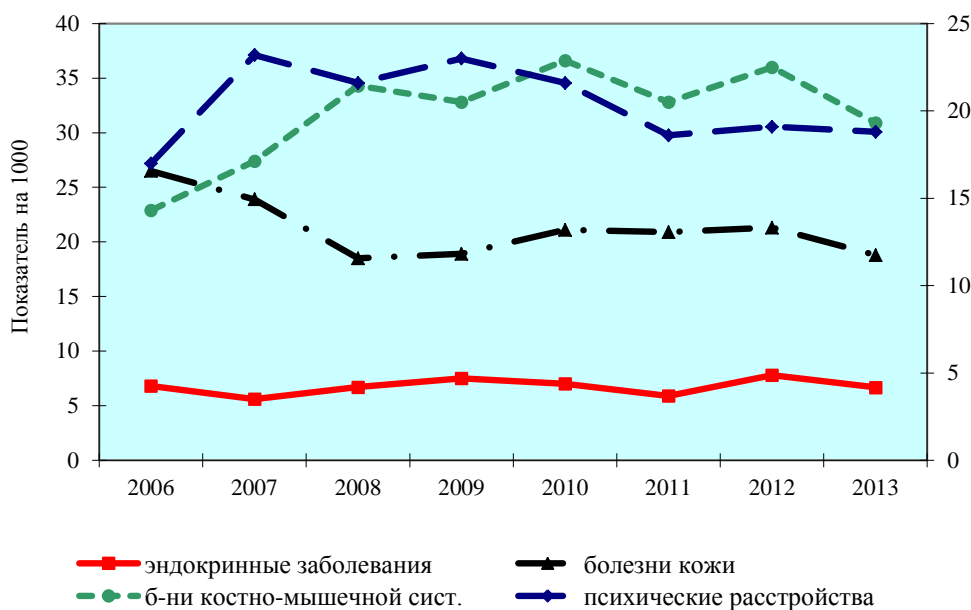


**Рис. 12.** Динамика первичной заболеваемости взрослых болезнями органов дыхания, травмами и отравлениями



**Рис. 13.** Динамика первичной заболеваемости взрослых новообразованиями, инфекционными болезнями и болезнями мочеполовой системы, органов пищеварения

Выросла первичная заболеваемость новообразованиями на 0,23%. На уровне прошлого года осталась заболеваемость болезнями уха и сосцевидного отростка.



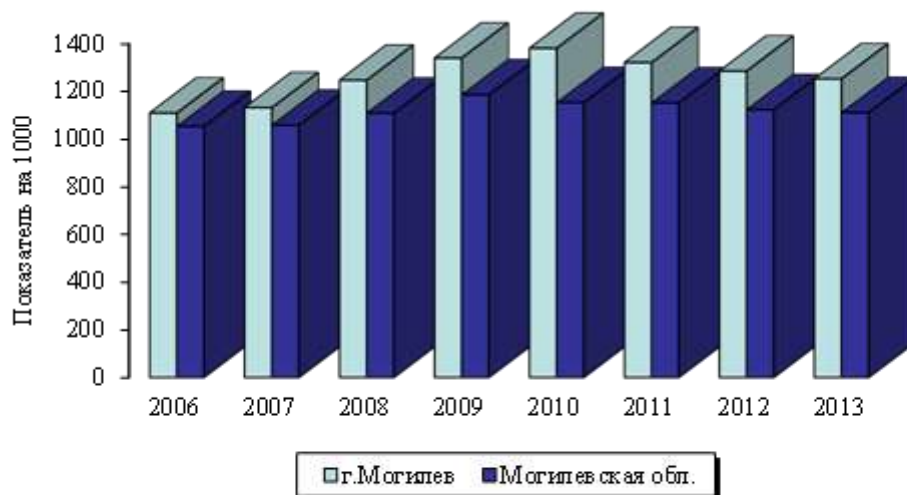
**Рис. 14. Динамика первичной заболеваемости взрослого населения г.Могилева отдельными нозоформами**

В структуре первичной заболеваемости взрослого населения г.Могилева 1-е место занимают болезни органов дыхания (42,7%), 2-е – травмы и отравления (19,5%), 3-е место – болезни костно-мышечной системы (5,7%) (рис. 15).



**Рис. 15. Структура первичной заболеваемости взрослого населения г.Могилева в 2013г.**

Уровень *распространенности* болезней взрослого населения за период 2006-2012гг. имеет тенденцию к росту. Ежегодный темп прироста составил +5,7%. В сравнении с 2012г. показатель заболеваемости снизился на 2,7%, но регистрируется выше областного показателя.



**Рис. 16. Динамика накопленной заболеваемости взрослого населения г.Могилева и Могилевской области**

Снизилась накопленная заболеваемость инфекционными болезнями, костно-мышечной системы на 8,8%, болезнями крови на 7,3%, органов дыхания и нервной системы на 3,7%, эндокринной системы на 4,6%, органов дыхания на 2%, пищеварения на 6,1%, болезней кожи на 11,1%, травмами и отравлениями на 4,9%, болезнями системы кровообращения на 1%.

Наблюдается рост накопленной заболеваемости психическими расстройствами на 1,05%, новообразованиями на 3,7%, болезнями глаза и его придатков на 2,9%, болезнями уха на 2,6%

В классе болезней системы кровообращения уровень накопленной заболеваемости г. Могилева имеет тенденцию к росту и регистрируется выше среднеобластного уровня, но ниже показателя по Республики Беларусь.

Заболевания системы кровообращения с впервые установленным диагнозом составляют 4,4% от всех обращений, а в структуре накопленной заболеваемости достигают 19,2%. В структуре смертности составляют 50,4% и являются ведущей причиной гибели людей.

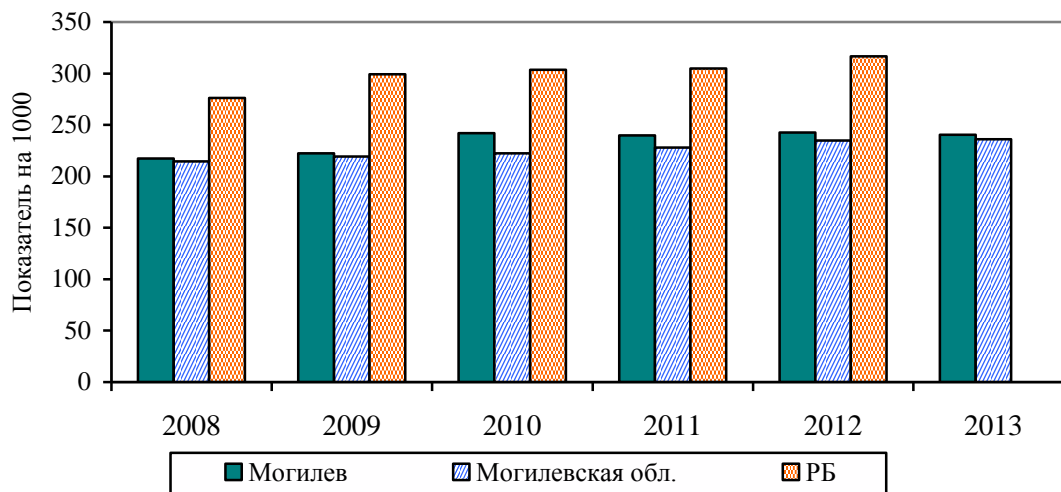


Рис. 17. Уровень накопленной заболеваемости взрослого населения болезнями системы кровообращения

В структуре накопленной заболеваемости взрослых 1-е ранговое место занимают болезни органов дыхания 21,1%, 2-е место болезни системы кровообращения 19,2%, 3-е место травмы и отравления (8,4%).

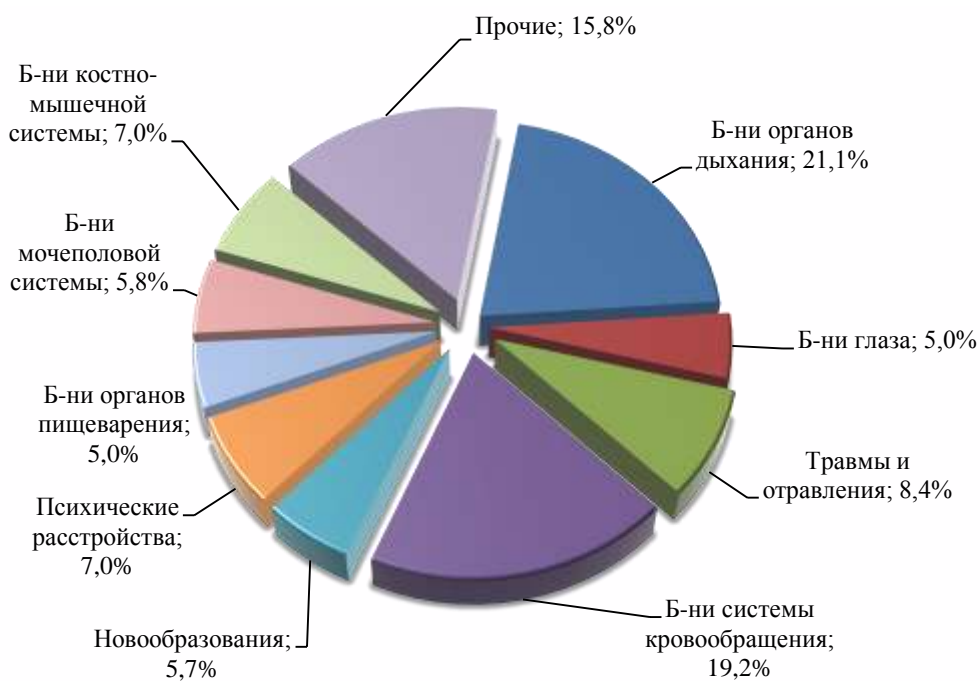


Рис. 18. Структура накопленной заболеваемости взрослого населения г. Могилева в 2013г.